



**AG, supporter van  
een duurzame toekomst**

Beste lezer,

Met veel plezier en trots stel ik u de allereerste versie voor van het **Duurzaamheidsverslag van AG**. Dit initiatief toont dat het bewustzijn rond duurzaamheid, zowel bij AG als in de brede samenleving, de jongste jaren is geëvolueerd. Hoewel we in de rijke geschiedenis van AG talloze voorbeelden van duurzame acties kunnen opsommen, hebben we de voorbije jaren inspanningen geleverd om onze aanpak in al onze activiteiten op een coherente manier te structureren. AG erkent de 'samenleving' als een specifieke stakeholder en heeft daarom gekozen voor een globale benadering van duurzaamheid en maatschappelijk verantwoord ondernemen in al zijn dimensies. We willen de ESG-factoren 'Milieu' [Environment], 'Maatschappij' [Social] en 'Bestuur' [Governance] expliciet verankeren als uitgangspunt en structuur van onze duurzame aanpak.

Met dit Duurzaamheidsverslag willen we duidelijk communiceren over de impact van onze activiteiten op het milieu, de samenleving en het bestuur, zowel via onze producten en diensten alsook via onze beleggingen, onze dagelijkse activiteiten en de merkondersteunende acties. In dit verslag krijgt u een overzicht van de kernactiviteiten en de aandachtsgebieden van AG op het gebied van duurzaamheid, waarbij we inzoomen op de verwezenlijkingen in 2020. We brengen ook de evolutie

sinds 2018 in kaart van een aantal belangrijke indicatoren die relevant zijn voor onze ecologische voetafdruk. Zo krijgt u ook een goed beeld van de resultaten van de inspanningen die AG de voorbije jaren heeft geleverd om zijn negatieve impact op het milieu en de maatschappij te verminderen en zijn positieve impact te versterken. Uiteraard is dit geen eindpunt, de komende jaren gaan we onvermoeibaar door.

Dit verslag toont ten slotte ook aan dat AG, zowel op dit als op andere gebieden, transparant, open en proactief wil communiceren met zijn stakeholders.

Net als elke eerste editie van een document is ook dit verslag ongetwijfeld vatbaar voor verbetering. Bezorg ons dus zeker uw suggesties en opmerkingen. Mailen naar [sustainability@aginsurance.be](mailto:sustainability@aginsurance.be) is de meest efficiënte manier.

Ik wens u veel leesplezier!

**Nathalie Erdmanis,**  
**Director of Sustainability**



# Inhoudsopgave



<b>Inleiding: AG, supporter van een duurzame toekomst</b> .....	4	<b>Supporter van mensen: mensen op de eerste plaats</b> .....	27
▶ AG in een notendop .....	5	• Supporter van onze medewerkers .....	29
▶ Ons doel & onze waarden .....	6	▶ Een belangrijke werkgever .....	29
▶ Onze beloftes .....	7	▶ Initiatieven voor onze medewerkers .....	30
• AG's engagement voor duurzaamheid .....	8	▶ Gender- en leeftijdsdiversiteit op de werkplek .....	32
▶ Stakeholders .....	8	▶ Onze vastgoedactiviteiten onder de loep .....	35
▶ SDGs .....	8	• Supporter van onze klanten via oplossingen met een maatschappelijke meerwaarde .....	36
▶ Duurzaamheidsbeheer .....	9	• Supporter van de samenleving .....	39
▶ Onze duurzaamheidsaanpak .....	10	▶ Gezondheidsinitiatieven .....	40
• Realisaties in 2020 .....	11	▶ Over ons solidariteitsprogramma .....	43
▶ De gevolgen van de pandemie beperken .....	11	▶ Onze vastgoedactiviteiten onder de loep .....	44
▶ Medisch onderzoek en sociaal welzijn steunen .....	12	<b>Supporter van de planeet: de impact op het milieu verkleinen</b> .....	45
▶ Beleggen als hefboom voor duurzaamheid .....	13	• Supporter van onze klanten met ecologisch verantwoorde initiatieven .....	46
▶ Werken in de toekomst .....	13	▶ Onze vastgoedactiviteiten onder de loep .....	49
<b>Supporter van de economie: in een betere toekomst investeren</b> .....	14	• Supporter van de planeet door onze ecologische voetafdruk te verkleinen .....	50
• Algemene aanpak .....	16	▶ Onze consumptie .....	51
• Een positieve impact creëren door ecologisch en maatschappelijk verantwoord te beleggen .....	17	▶ Onze CO <sub>2</sub> -voetafdruk .....	56
• Uitgebreide trackrecord .....	18	• Biodiversiteit in de stad aanmoedigen .....	60
• Beleggen voor de planeet .....	19	<b>Een belangrijke uitdaging voor ons allemaal...</b> .....	61
• Investeren in infrastructuur .....	21		
• Onze bijdrage tot de Belgische economie .....	24		
• Bestuur rond duurzaam en verantwoord beleggen .....	25		
• Onze vastgoedactiviteiten onder de loep .....	26		

# Inleiding

AG, supporter van een duurzame toekomst

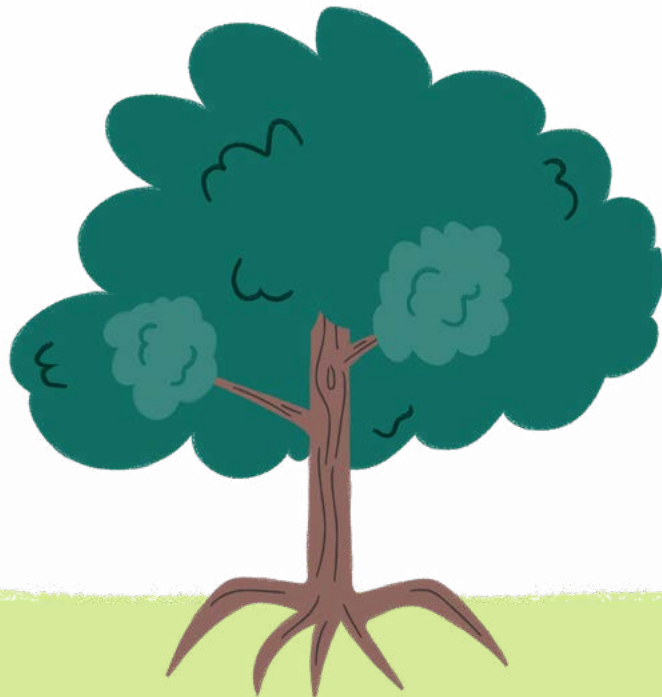




## AG in een notendop

AG telt meer dan **4.000** gespecialiseerde medewerkers. Met een aandeel van **29%** van de markt voor levensverzekeringen (**34%** in Leven Employee Benefits) en **16,1%** in Niet-leven, is AG de onbetwiste leider op de Belgische verzekeringsmarkt. Om zijn aanbod beter af te stemmen op de verschillende behoeften van klanten, heeft AG een multikanaal-distributiestrategie met onafhankelijke makelaars en Fintro-agenten, bankkantoren (BNP Paribas Fortis en bpost bank) en werkt het samen met grote bedrijven en sectoren voor hun groepsverzekeringen.

Meer informatie op [www.ag.be](http://www.ag.be)



“Duurzaamheid maakt deel uit van het DNA van AG, een bedrijf waarvan de wortels teruggaan tot 1824. Je kan niet overleven en bijna 200 jaar lang groeien zonder een visie op lange termijn en zonder de belangen van je klanten en de samenleving voor ogen te houden.”

**Heidi Delobelle,**  
Chief Executive Officer

# Gefocust op ons doel

## Ons doel & onze waarden

### Supporter van een duurzame toekomst

In een complexere en snel veranderende wereld zijn innovatie, snelheid en flexibiliteit cruciaal. Het is de ambitie van AG om zich te onderscheiden als een geëngageerde, professionele Belgische verzekeraar die erkend wordt voor zijn vermogen om te zorgen voor superieure en duurzame stakeholderwaarde, door voortdurend in te spelen op de behoeften van klanten, werknemers, partners, aandeelhouders en de lokale samenleving en die te overtreffen.

Bij AG geloven we echt dat verzekeringen een krachtige hefboom zijn om een duurzamere, eerlijkere en meer rechtvaardige wereld te creëren. Onze absolute prioriteit voor vandaag en morgen is om voor al onze stakeholders een betrouwbare supporter te blijven.

**"Together, we insure for good"**. Dat is echt de essentie van wat wij doen: we voorkomen, bereiden voor, beschermen, helpen en beleggen in het algemeen belang. Betrouwbaarheid, duurzaamheid, hoogstaande dienstverlening, het delen van kennis en een open geest staan hoog in het vaandel bij het ondersteunen van mensen, de economie, de samenleving en de planeet.

Het is onze ambitie om in alle activiteiten van de waardeketen, inclusief onze interacties met stakeholders, verantwoord te handelen met een vooruitziende blik, door risico's en opportuniteiten met betrekking tot milieu-, maatschappelijke en bestuurlijke kwesties te identificeren, te beoordelen, te beheren en te bewaken.

Eenvoudig gezegd, wij bestaan voor onze klanten. Wij zijn er om hen te steunen bij de ups en downs van het leven. In een wereld die soms moeilijk te controleren en te voorspellen is, beschermen wij wat zij vandaag hebben en helpen we hen hun dromen van morgen waar te maken. Als 'supporter van jouw leven' luisteren we naar wat hen drijft. We bieden een antwoord op 'wat als?' en 'wat is mogelijk?'. Zo kunnen onze klanten vrij en met een gerust gemoed genieten van elke fase van hun leven.

### Gedreven door sterke waarden

Onze waarden vormen een echte maatstaf van essentiële principes en normen, die aan de basis liggen van onze identiteit en de manier waarop we dagelijks werken. Deze waarden, die voor de hele Ageas groep gelden waartoe AG behoort, zijn de drijfveer van al onze handelingen:

#### CARE

Respect voor onze teams, partners, klanten en gesprekspartners en tegelijk trouw blijven aan onszelf.

#### DARE

Onze gedurfde aanpak om waarde te creëren en te innoveren door grenzen te verleggen.

#### DELIVER

De resultaten die we nastreven door een constante zoektocht naar uitmuntendheid en verantwoordelijkheid.

#### SHARE

Onze ervaring, successen en kansen delen met de mensen die hun vertrouwen in ons stellen.

## Onze beloftes

Ons marktleiderschap en onze constante groei zijn een weerspiegeling van hoe al onze stakeholders hun relatie met ons op lange termijn waarderen, wat op zijn beurt gebaseerd is op onze beloftes aan hen.



### Onze belofte aan de lokale samenleving

- We spelen een actieve rol in en leveren een bijdrage aan de bredere Belgische samenleving
- We werken aan een betere samenleving die verder reikt dan alleen verzekeringen, met aandacht voor vergrijzing, gezondheid, preventie en hulp
- We handelen als een verantwoorde langetermijnbelegger
- We gebruiken onze kennis en expertise in verzekeringen om het verschil te maken, waarbij we maatschappelijk voordeel afwegen tegen economische waarde



### Onze belofte aan onze klanten

- We helpen klanten beschermen wat ze hebben en maken mogelijk wat ze nastreven
- We engageren ons voor onze klanten op lange termijn
- We bieden een geweldige klantervaring
- We bieden een persoonlijke benadering op basis van duidelijke en open communicatie



### Onze belofte aan onze aandeelhouders

- We streven naar duurzame groei op lange termijn en concurrerende rendementen
- We streven ernaar om onze financiële doelstellingen te realiseren



### Onze belofte aan onze medewerkers

- We erkennen de bijdrage van elk individu
- We promoten een bedrijfscultuur die stoelt op samenwerking en wederzijds vertrouwen
- We investeren in onze mensen door een omgeving te scheppen waarin ze voortdurend bijleren en zich goed voelen, en waarin elke medewerker kan groeien en successen boeken
- Omdat we om hen geven, moedigen we hen aan om te durven



### Onze belofte aan onze partners

- We investeren in partnerships of allianties op lange termijn
- We vertrouwen onze partners die onze waarden en ambities delen
- We streven er voortdurend naar om partnerships te ontwikkelen en te verbeteren in het voordeel van alle partijen
- We zoeken naar kansen waardoor we samen kunnen slagen



# AG's engagement voor duurzaamheid

## Stakeholders

Als toonaangevende Belgische financiële instelling en de grootste institutionele belegger van België geloven we dat het belangrijk is om aan de verwachtingen van al onze stakeholders te voldoen en een duurzame impact op de samenleving te hebben.

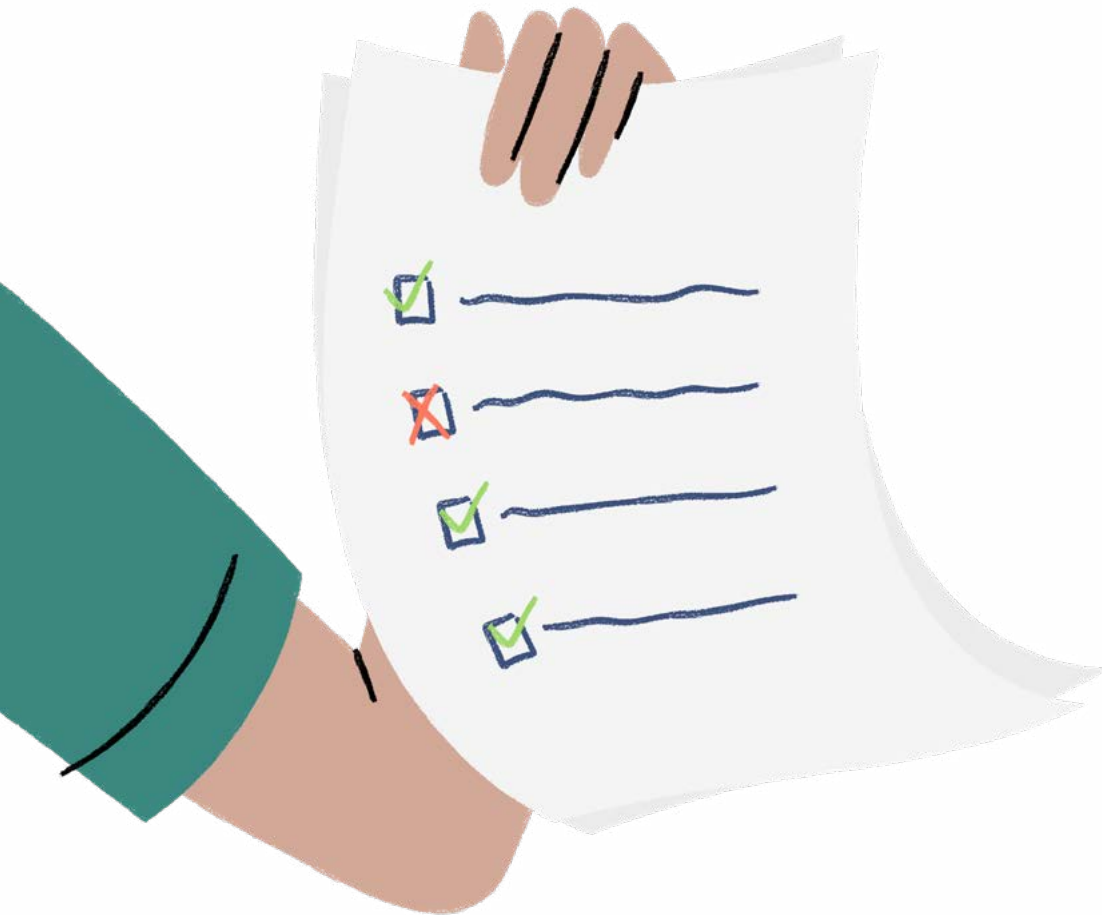
Daarom hebben we de 'samenleving' opgenomen als een van onze belangrijke stakeholders:



## SDGs

In 2018 besloot AG om de Duurzame Ontwikkelingsdoelstellingen van de VN (SDGs) te ondersteunen. Op basis van zijn kerncompetenties heeft AG ervoor gekozen om actief bij te dragen aan de volgende 10 SDGs:





## Duurzaamheidsbeheer

Om de duurzaamheidsprincipes binnen AG te introduceren en ze op een coherente en globale manier toe te passen, heeft AG een Sustainability Steering Committee opgericht.

In dit comité zitten vertegenwoordigers van de drie operationele afdelingen, ondersteunende afdelingen zoals Chief Investment Office, Risk & Compliance, HR en Facility, Internal Audit, AG Real Estate, Strategic Marketing en Corporate Communication.

Alle aanbevelingen worden voorgelegd aan het directiecomité voor een definitieve beslissing en goedkeuring.

Daarnaast werden, in lijn met het strategische belang van duurzaamheid binnen AG, begin 2021 een Sustainability Officer en een Sustainability Director aangesteld.

Het comité heeft meer bepaald tot doel de inhoud van duurzaamheid binnen AG te definiëren en te valideren, en de duurzaamheidsstrategie en het communicatieplan voor de komende jaren uit te werken of te coördineren.

# Onze duurzaamheidsaanpak

Onze diverse stakeholders staan centraal in onze duurzaamheidsaanpak. Het is onze ambitie om een duurzame toekomst voor iedereen te ondersteunen. Om dit waar te maken, hebben we onze dagelijkse acties en andere initiatieven georganiseerd rond drie onderling verbonden pijlers:

- **de economie**, wat verband houdt met de impact van onze beleggingen en onze bijdrage tot de lokale economie;
- **de mensen**, die onze grootste troef zijn, ongeacht of het gaat om medewerkers, klanten of burgers;
- **de planeet**, in termen van onze impact op het milieu en onze inspanningen om die te verkleinen.

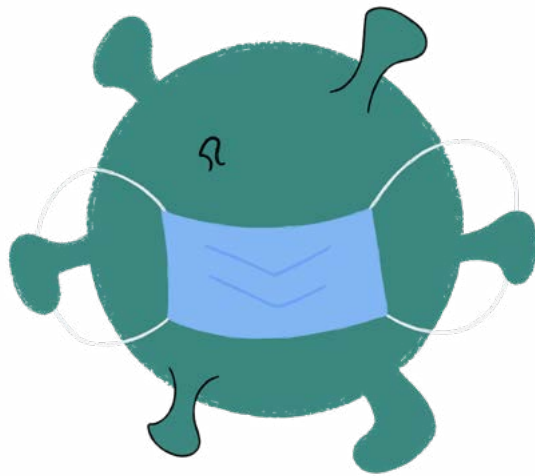
Terwijl we toegewijd blijven aan de **waarden** die centraal staan in onze acties, bundelen deze drie hoofdpijlers onze inspanningen om samen bij te dragen tot de **10 SDG's** waarrond AG wil werken.



## Realisaties in 2020

Een ongekend en onzeker jaar als 2020 heeft duidelijk het belang van een duurzame aanpak onderstreept. We moeten benadrukken dat de verzekeringsbusiness op zich een belangrijke maatschappelijke waarde heeft, waarbij de solidariteit tussen verzekerden zorgt voor de beheersing van de risico's in ons dagelijks leven en stabiliteit en zekerheid biedt, zowel voor bedrijven als voor individuen en gezinnen.

In die zin is het belangrijk op te merken dat AG erin geslaagd is, in de moeilijke omstandigheden van 2020 en ondanks de beperkingen van de lockdown, zijn diensten te blijven leveren aan zijn klanten en distributiepartners. Meer nog, AG hoefde op geen enkel moment personeelsleden in een systeem van tijdelijke werkloosheid te plaatsen.



### De gevolgen van de pandemie beperken

AG blijft zich inzetten om zijn maatschappelijke rol te spelen, door te proberen om de impact van de pandemie op zorginstellingen, bedrijven en individuen te beperken.

Deze bijdrage ging veel verder dan het alleen onderschrijven van de maatregelen die de overheid en de verzekeringssector in april 2020 zijn overeengekomen, bijvoorbeeld de continuïteit van de dekking van groepsverzekeringen voor tijdelijk werklozen of het verlenen van uitstel van betaling voor hypotheek en verzekeringen.

Zo bood AG in zijn verzekeringspolissen voor arbeidsongevallen en burgerlijke aansprakelijkheid van zorginstellingen gratis dekking voor vrijwilligers die als medisch hulpverlener tewerkgesteld waren. Ook artsen konden van dezelfde uitbreiding genieten voor hun beroepsaansprakelijkheidspolis. En restaurants die overschakelden op thuisleveringen, werden gratis verzekerd voor deze extra beroepsactiviteit.

Om lokale handelaars in de sectoren die het zwaarst door de crisis zijn getroffen te steunen, startte AG met de campagne 'supporter van de handelaars', waarbij het 200.000 aankoopbonnen van 20 EUR schonk aan klanten, die deze bon konden spenderen in lokale winkels uit de sectoren non-food, voeding en dranken, en welzijn.





## Supporter van wetenschappelijk onderzoek en sociaal welzijn

AG zette zich bovendien in voor de strijd tegen de bredere sociale impact van de pandemie in 2020. Zo doneerde AG samen met moederbedrijf Ageas 750.000 euro aan het Rega-instituut om onderzoek naar een nieuw vaccin tegen en een betere behandeling van Covid-19 te ondersteunen.

Het Leuvense onderzoekscentrum Imec kon rekenen op een financiering van 250.000 euro van AG voor een Covid-19-sneltest op basis van een ademtest.

Om het mentale en sociale welzijn te ondersteunen van mensen die te lijden hadden onder de afstandsregels tijdens de lockdown en de daaropvolgende beperkende maatregelen, lanceerde AG ten slotte een digitaal platform om mensen en organisaties te sensibiliseren en te activeren in de strijd tegen eenzaamheid. AG hield ook een bewustmakingscampagne rond dit thema.

De jury van de Decavi Levensverzekeringstroofeën erkende de grote inspanningen van AG om gezinnen en bedrijven tijdens de coronacrisis bij te staan en kende AG in oktober 2020 de Pandemic Award toe.

## Beleggen als hefboom voor duurzaamheid

Als grootste institutionele belegger in België is AG een belangrijke hefboom om de economie en de bedrijfswereld een duurzamere koers te laten varen. In 2020 zette AG op dit vlak ook belangrijke nieuwe stappen. In zijn strategie voor Maatschappelijk Verantwoord Beleggen (SRI) beoordeelt het beleggingen nu systematisch op hun impact op de criteria Milieu, Maatschappij en Bestuur (vaak aangeduid als ESG). Naast de bestaande strategieën van uitsluiting (kolen, wapens, tabak) en integratie van deze ESG-criteria in beleggingsbeslissingen, werd in 2020 ook een engagementstrategie in bedrijven toegevoegd, met een specifieke focus op energiebedrijven en hun overschakeling naar klimaatneutrale productie.

Eind 2020 had meer dan 11 miljard euro (of meer dan 13%) van het totale beheerde vermogen van 85,3 miljard euro een externe duurzaamheidscertificering, dat is nagenoeg een verdubbeling ten opzichte van 2019. AG is ook de enige verzekeraar in België die een brede waaier gewaarborgde producten (tak 21) kan aanbieden met het 'Towards Sustainability'-label. In 2020 werd 2 miljard euro geïnvesteerd in duurzame infrastructuurwerken zoals openbaar vervoer, overheidsgebouwen en ziekenhuizen, 400 miljoen euro in hernieuwbare energie en 3,8 miljard euro in sociale woningbouw.



## Werken in de toekomst

Al enkele jaren volgt AG zijn HR-strategie om de werkorganisatie voortdurend aan te passen aan de nieuwe uitdagingen en veranderende behoeften van zowel werknemers als werkgevers. Het concept AG Campus als voedingsbodem voor creativiteit, innovatie, samenwerking en leren sluit naadloos aan bij deze strategie. Dit Campus-project ging van start in 2019 en verloopt ondanks de coronacrisis volgens plan. Als alles vlot blijft gaan, zullen AG-medewerkers vanaf 2022 in een hypermoderne, inspirerende en duurzame omgeving kunnen werken.

De gezondheids crisis leidde ook tot nieuwe inzichten op het gebied van werkorganisatie, waaronder telewerk. AG bereidt zich vandaag alvast technologisch en organisatorisch voor op een wereld na Covid. Tegelijkertijd hecht AG veel belang aan het behouden en zelfs versterken van de band tussen collega's en leidinggevenden. Begin 2020 startte AG met Connect AG, een intern digitaal platform gebaseerd op Facebook-functionaliteiten, dat in dit opzicht een belangrijk en krachtig instrument is gebleken.

In 2020 trok AG 235 nieuwe werknemers aan in lastige omstandigheden. Daarnaast werden 115 vacatures ingevuld door interne mobiliteit.

De inspanningen van AG op het gebied van HR werden begin 2021 opnieuw beloond met het label Top Employer. Voor het negende jaar op rij sleept AG dit HR-kwaliteitslabel in de wacht.

# Supporter van de economie

Investeren in een betere toekomst

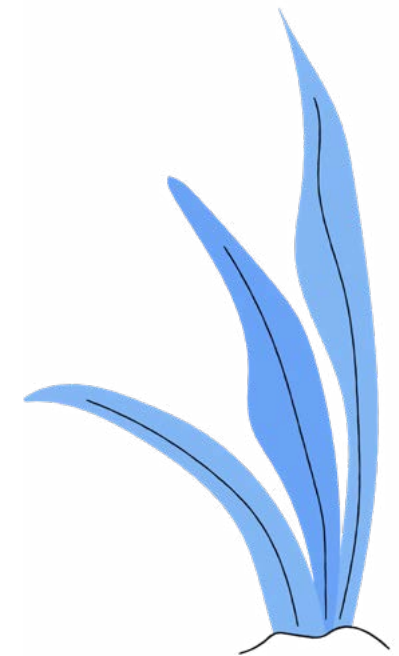


"Als verzekeraar hebben we voornamelijk verbintenissen op lange termijn tegenover onze klanten. Bij het beheren van de beleggingen die garant staan voor die verbintenissen, is het voor ons dan ook vanzelfsprekend dat we rekening houden met de maatschappelijke en milieurisico's van onze beleggingen, want vaak zijn dat risico's die zich pas op lange termijn manifesteren. Denk maar aan de klimaatverandering of de groeiende ongelijkheid in de wereld. Die risico's erkennen, herkennen en beoordelen in al onze beleggingsbeslissingen is dan ook zowel een maatschappelijke opdracht als een vorm van efficiënt risicobeheer en een bewijs van goed bestuur."

**Wim Vermeir**  
**Chief Investment Officer**

Net zoals productiebedrijven hun maatschappelijke verantwoordelijkheid vooral willen invullen door hun materialen en productieprocessen te verbeteren en zo hun ecologische voetafdruk te verkleinen, kunnen verzekeraars voornamelijk via hun beleggingen een bijdrage leveren aan een duurzamere wereld.

Door hun grote volume en hun langetermijnhorizon zijn die beleggingen namelijk een bijzonder krachtige hefboom om de bedrijven waarin wordt belegd, bewust te maken en hen aan te moedigen om hun activiteiten in een duurzamere richting te sturen. En door infrastructuurprojecten, hernieuwbare energie- en waterzuiveringsinstallaties en sociale woningbouw te financieren, kunnen verzekeraars bovendien projecten met een sociale en ecologische meerwaarde rechtstreeks ondersteunen.





## Uitsluiting

- › Controversiële wapens
- › Financiële embargo's
- › Belastingparadijzen
- › Wapenindustrie
- › Tabak
- › Thermische kool

## Integratie

- › Factoren op het vlak van milieu, maatschappij en bestuur

## Engagement

- › Stemming en engagement

## Algemene aanpak

Als langetermijnbelegger ondersteunt AG de ontwikkeling van een inclusieve en duurzame economie om een stabiel langetermijnrendement voor zijn klanten te genereren, om risico's te beperken en te spreiden, en om de verschuiving naar een duurzamere wereld en economie te bevorderen.

De aanpak van AG inzake duurzaam en verantwoord beleggen is gebaseerd op drie principes:

- uitsluiting van controversiële activiteiten;
- integratie van factoren op het vlak van milieu, maatschappij en bestuur (ESG) in onze beleggingsbeslissingen; en
- een actief eigenaarschap via engagement en stemmen.

AG ontwikkelde in 2020 een kader voor actief eigenaarschap. In een duidelijk afgebakende context zal AG zijn stemrecht uitoefenen op sommige algemene aandeelhoudersvergaderingen en met bedrijven in gesprek gaan over onderwerpen als transparantie en duurzame doelstellingen. Dit engagement kan de vorm aannemen van rechtstreekse dialoog of een engagement dat berust op samenwerking.

## Een **positieve impact** creëren door ecologisch en maatschappelijk verantwoord te beleggen

Met een totaal beheerd vermogen van 85,3 miljard euro eind 2020 is AG de grootste institutionele belegger in België.

'Duurzaam en verantwoord beleggen' betekent dat de belegger bij al zijn beslissingen niet alleen rekening houdt met financiële gegevens, maar ook met milieu-, maatschappelijke en bestuursfactoren om duurzame langetermijnrendementen te genereren en het risico-rendementsprofiel van zijn portefeuille te verbeteren. AG is van mening dat dit niet alleen ten goede komt aan zijn klanten en aandeelhouders, maar ook aan de samenleving als geheel.



# Uitgebreide trackrecord

Door de jaren heen heeft AG zijn gamma duurzame producten en zijn maatschappelijk verantwoord beleggingsbeleid verder uitgebreid.

- In 2007 lanceerden we de eerste duurzame beleggingsmandaten en werden alle beleggingen in controversiële wapens geweerd uit de hele portefeuille.
- In 2008 brachten we een uitgebreid gamma aan duurzame unit-linked fondsen voor particuliere klanten op de markt.
- In 2012 startte AG met het project 'Investing in the Real Economy', dat bedoeld was om geld op te halen voor een heel aantal infrastructuurprojecten van maatschappelijk nut. Het bekendst is ongetwijfeld het publiek-private project 'Scholen van Morgen' dat de voorbije jaren 200 schoolgebouwen in Vlaanderen bouwde of grondig renoveerde.
- Sinds eind 2018 schrapt AG alle beleggingen in kolen, tabak en wapens en houdt het systematisch rekening met ESG-factoren in zijn analyses van alle nieuwe beleggingen.
- Begin 2019 ondertekende AG de principes voor duurzaam beleggen van de Verenigde Naties, de zogenaamde UN PRI's. Hiermee verbindt AG zich ertoe om zich te houden aan 6 basisprincipes van verantwoord beleggen, waaronder de integratie van ESG-factoren in beleggingsbeslissingen en activiteiten met betrekking tot actief eigenaarschap, evenals een periodieke verslaglegging over zijn beleid en de voortgang bij het toepassen van de PRI-principes.



## Scholen van Morgen, generatieoverschrijdende solidariteit

Met het programma 'Scholen van Morgen' dragen AG en zijn dochteronderneming AG Real Estate bij tot een enorme inhaalbeweging in de scholenbouw in België. Het programma behelst 182 bouw- en/of renovatieprojecten voor een totale bebouwde oppervlakte van 710.000 m<sup>2</sup>. 133.000 kinderen varen hier wel bij! Door te investeren in het optrekken of renoveren van scholen, creëerde AG een mechanisme van generatieoverschrijdende solidariteit. Via hun spaar- en beleggingsproducten komt het geld van ouders en grootouders ten goede aan kinderen en kleinkinderen, wat de essentiële en discrete rol bevestigt die AG in de samenleving speelt.

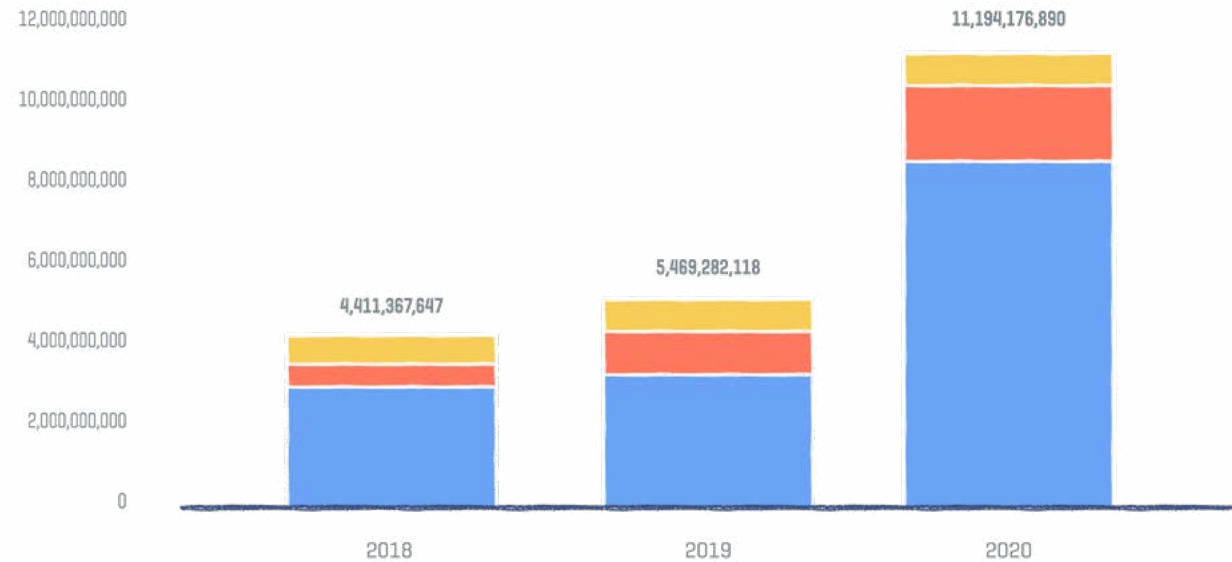


## Beleggen voor de planeet

AG breidt zijn gamma duurzame beleggingsopties voortdurend uit. De meeste zijn gecertificeerd door onafhankelijke organisaties. Om meer duidelijkheid te scheppen over het duurzame karakter van financiële producten, ontwikkelde de Belgische financiële sector eind 2019 de kwaliteitsnorm 'Towards Sustainability'. Deze kwaliteitsnorm definieert een aantal minimumvereisten waaraan duurzame financiële producten moeten voldoen. Financiële producten die voldoen aan deze minimumvereisten - na analyse door een onafhankelijke externe organisatie - ontvangen het duurzaamheidslabel. Deze beleggingen maken vandaag al meer dan 13% uit van het totale beheerde vermogen van AG [AuM].



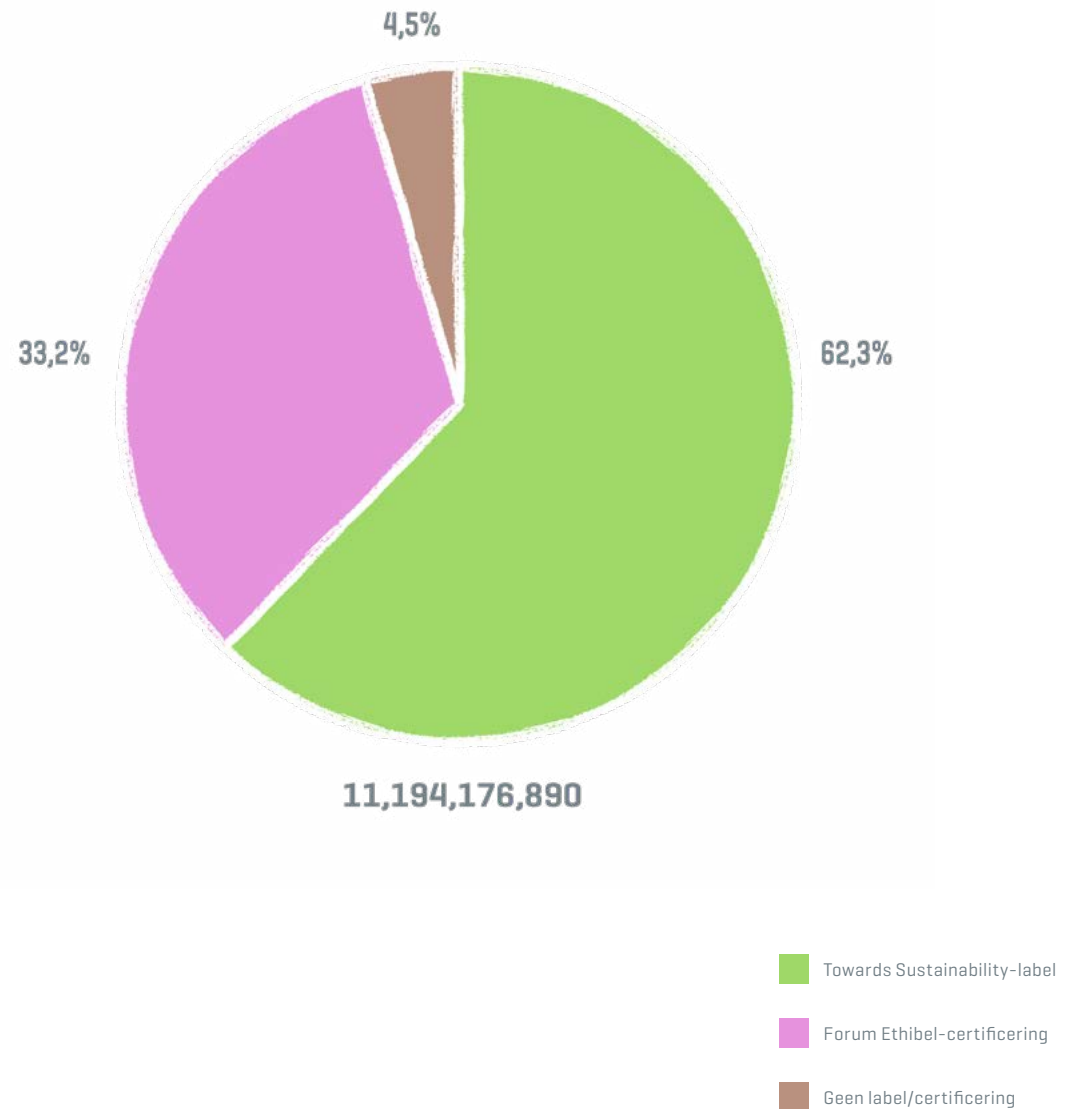
Evolutie beheerde vermogen duurzame producten - 31/12/2020



- Tak 21
- tak 23 open fonds
- tak 23 closed fonds

Eind 2020 behaalden 27 spaar- en beleggingsproducten van AG dit label, waaronder 14 zogenaamde tak 21-producten. Hiermee is AG de enige verzekeraar in België met een duurzaam gecertificeerd aanbod in pensioen- en langetermijnsparen.

### Verdeling beheerde vermogen duurzame producten - 31/12/2020

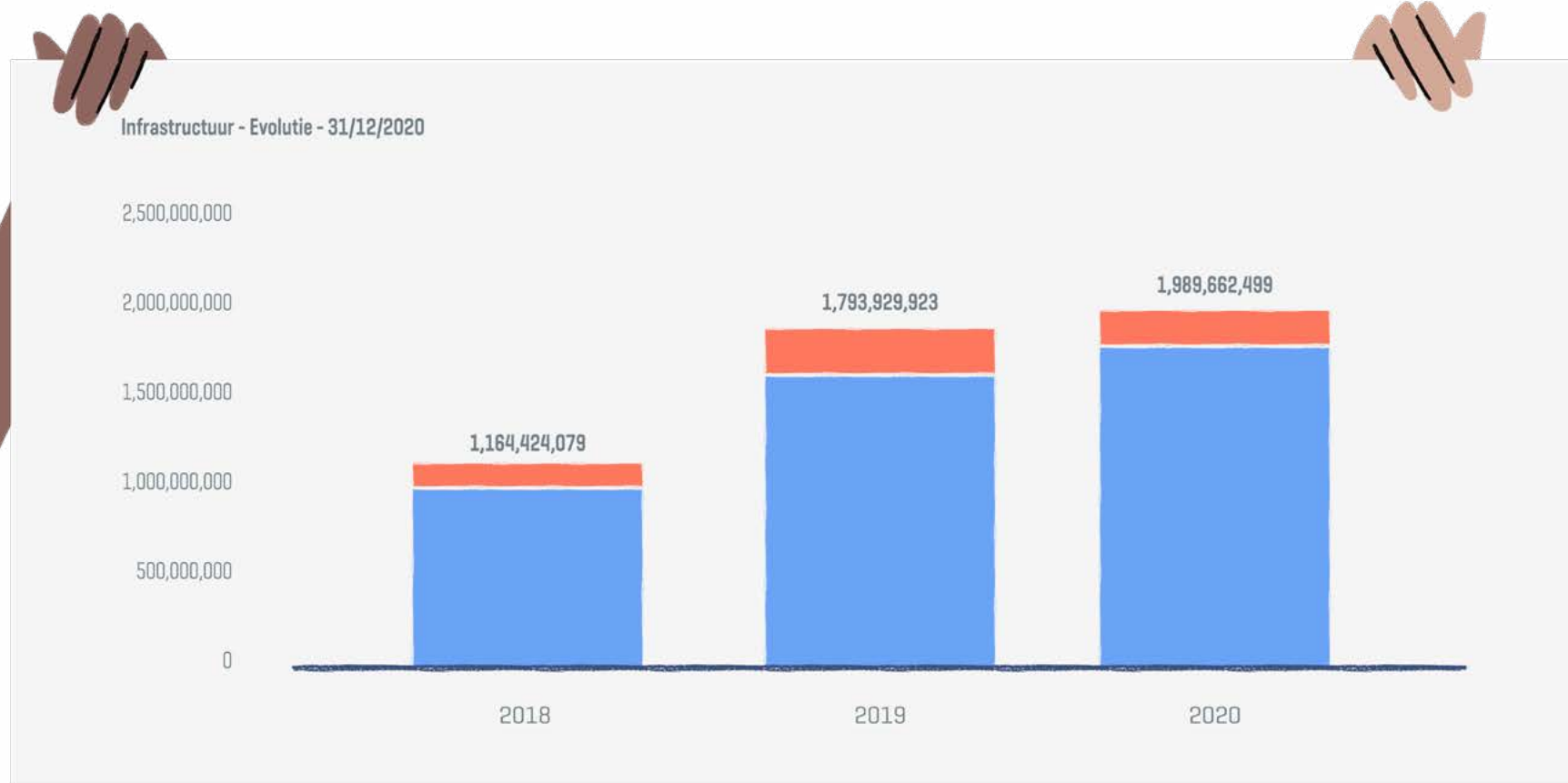


# Investeren in **infrastructuur**

De volgende hoogtepunten van eind 2020 geven een beter inzicht in de duurzame samenstelling van de beleggingsportefeuille van AG:

- meer dan 6 miljard euro wordt geïnvesteerd in leningen aan overheden en overheidsgerelateerde instellingen, die deze middelen gebruiken voor projecten die de samenleving ten goede komen, zoals sociale huisvesting, waterzuivering en ziekenhuizen;
- 2 miljard euro wordt geïnvesteerd in infrastructuurwerken, zoals wegen, bruggen en scholen. Meer dan 400 miljoen euro aan infrastructuurwerken heeft betrekking op projecten voor hernieuwbare energie (zonnepanelen, windturbines, ...);
- 3,8 miljard euro wordt geïnvesteerd in sociale huisvesting.



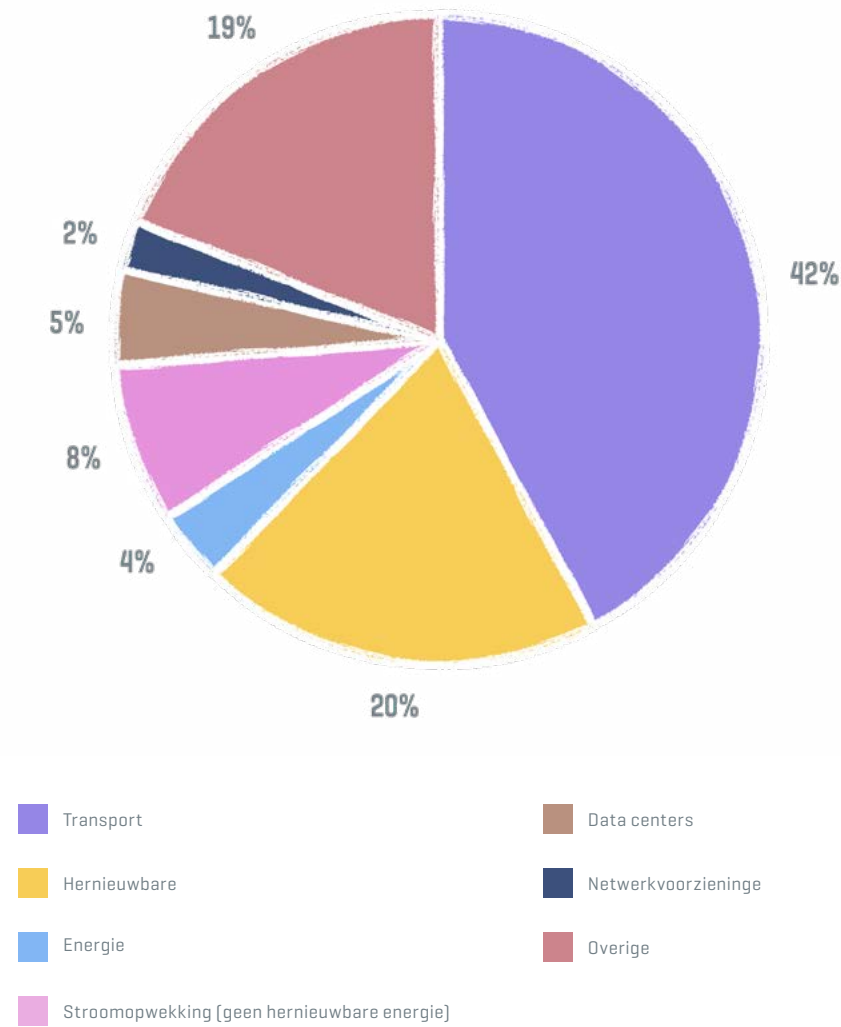


De bijdrage aan infrastructuurprojecten kan diverse vormen aannemen: rechtstreekse investeringen in het project of geldleningen.

■ Infrastructuur - Leningen

■ Infrastructuur - Aandelen

### Infrastructuur - Verdeling per sector - 31/12/2020



#### Nieuwe brandweerkazerne in Mechelen



De gloednieuwe brandweerkazerne 'De Waterduivel' is de grootste in Vlaanderen en staat model voor andere nog te bouwen kazernes in de rest van België.

#### Tram in Luik



Tegen eind 2022 krijgt de stad Luik een gloednieuwe tram die mee is gefinancierd door AG.

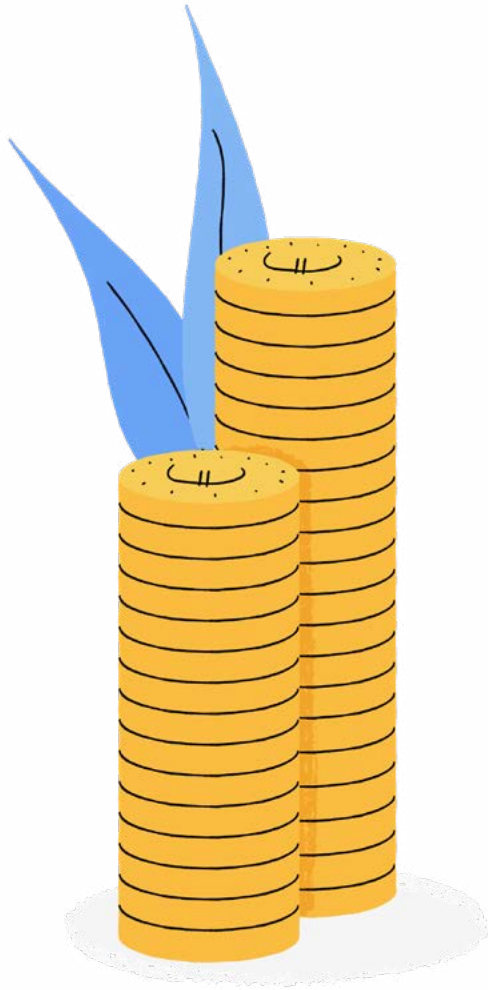


## Onze bijdrage tot de Belgische economie

Als verzekeraar die sterk verankerd is in de Belgische samenleving, wordt een groot deel van de middelen van AG geïnvesteerd in Belgische activa, wat betekent dat de bijdrage van AG aan de Belgische economie niet mag worden onderschat:

- Eind 2020 werd meer dan 25 miljard euro belegd in Belgische staatsobligaties. Met deze belegging stelt AG de Belgische overheid aanzienlijke middelen ter beschikking om haar maatschappelijke verantwoordelijkheid op te nemen.
- Daarnaast belegde AG 8 miljard euro in andere Belgische activa [bedrijfsobligaties, vastgoed, leningen, aandelen van Belgische bedrijven enz.].

## Beleid rond duurzaam en verantwoord beleggen



AG's benadering van duurzaam en maatschappelijk verantwoord beleggen is volledig geïntegreerd in het beleggingsbeleid van zijn Chief Investment Office. Ter ondersteuning van het dagelijkse beheer heeft de CIO een Head of SRI aangesteld en twee speciale comités opgericht.

**Het SRI Steering Committee** is verantwoordelijk voor de continue monitoring en aanpassing van het beleid inzake duurzaam en verantwoord beleggen. Dit comité komt elk kwartaal samen en staat in voor het opmaken en voortdurend controleren van het kader van verantwoorde beleggingen.

Dit omvat:

- de criteria om de uitsluitingslijsten op te stellen;
- de aanpak voor de integratie van de ESG-factoren; en
- het engagement- en stembeleid.

**Het SRI Monitoring Committee** is verantwoordelijk voor het monitoren van alle reeds uitgevoerde beleggingen.

Dit comité komt elk kwartaal bijeen en is belast met:

- het beoordelen, monitoren en valideren van alle beleggingen;
- het valideren van de lijst met uitsluitingen; en
- het beoordelen en valideren van de activiteiten inzake engagement en stemming.

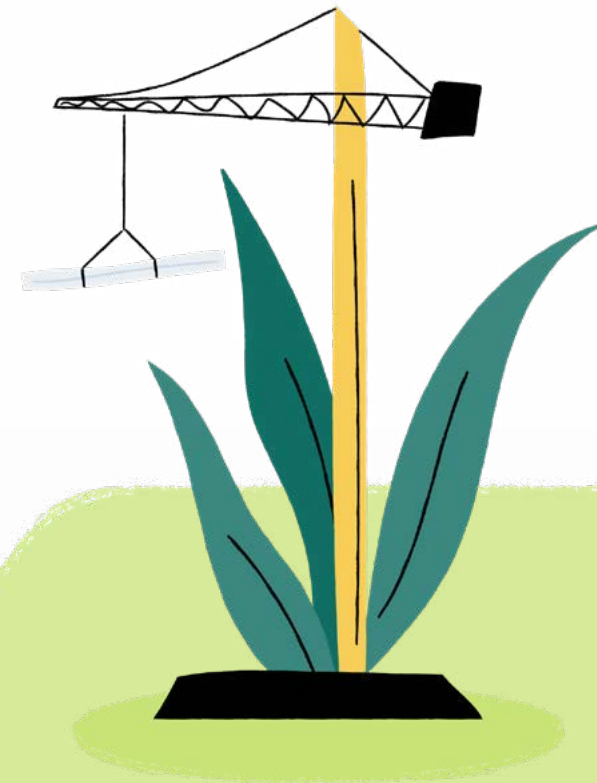


## Onze vastgoedactiviteiten onder de loep

Eind 2020 was ongeveer 6,7 miljard euro aan AG-activa belegd in onroerend goed of ongeveer 9% van de totale beleggingsportefeuille Leven. Deze beleggingen gebeuren rechtstreeks binnen AG of via de dochteronderneming AG Real Estate.

AG Real Estate beheert een portefeuille van gediversifieerde activa op een optimale en duurzame manier als een geïntegreerde operator. Ze zijn tegelijkertijd investeerder en ontwikkelaar en zijn actief in België, Frankrijk en Luxemburg en in andere geselecteerde Europese markten. AG Real Estate en AG hebben ook een gezamenlijk belang van 51% in Interparking, een van de toonaangevende Europese exploitanten van openbare parkeergarages.

AG Real Estate past zijn duurzaamheidsstrategie op een horizontale en transparante manier toe over al zijn verschillende businesslines.



### Bestuur

Een gedragscode is opgesteld met de bedoeling:

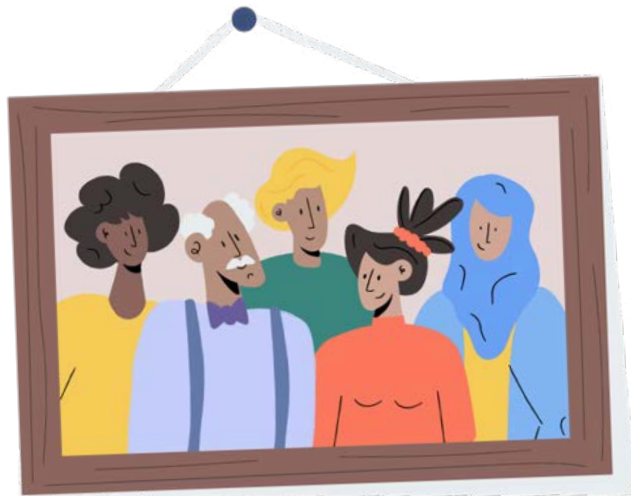
- belangenconflicten te voorkomen via effectieve maatregelen;
- ethisch gedrag aan te nemen en de transparantie van het bestuur te versterken; en
- kennis te delen door actief te zijn in beroepsverenigingen binnen de sector.

# Supporter van mensen

Mensen op de eerste plaats



Bij dienstverlenende bedrijven zoals AG gaat het over mensen en menselijke contacten. Onze medewerkers zijn het gezicht van ons bedrijf, en hun inzet en enthousiasme bepaalt de kwaliteit van onze dienstverlening. Wij groeien dankzij onze klanten en de tevredenheid van onze klanten. Alleen de burgers en de samenleving bepalen of wij sociaal relevant zijn en kunnen blijven bestaan. Daarom stelt AG mensen centraal.



"Nooit eerder waren mensen en duurzaamheid strategisch zo belangrijk als vandaag."

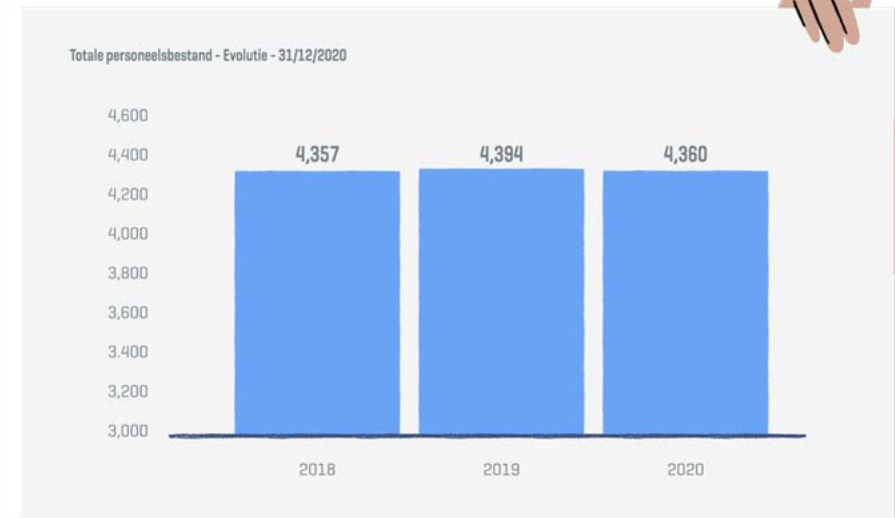
**Jan Heyvaert,**  
Chief HR & Sustainability Officer

## Supporter van onze medewerkers

Onze medewerkers vormen ons menselijke kapitaal en leveren de belangrijkste bijdrage aan de waarde die we leveren aan al onze stakeholders.

AG wil een aantrekkelijke werkgever zijn die sterk inzet op de ontwikkeling van zijn medewerkers, hun welzijn en een goede balans tussen werk en privé. We willen een uitstekende en duurzame werknemerservaring bieden en een fijne omgeving om in te groeien.

AG mocht zich in 2020 voor het negende jaar op rij Top Employer noemen, het bewijs van ons engagement.



## Een belangrijke werkgever

AG is ervan overtuigd dat zijn personeelsbestand een afspiegeling moet zijn van de samenleving waarin het actief is. Daarom is in het rekruteringsbeleid van AG geen sprake van discriminatie op basis van geslacht, seksuele geaardheid, ras, etniciteit of geloofsovertuiging.

Ondanks de moeilijke omstandigheden in 2020 trok AG toch 235 nieuwe collega's aan en raakten 115 vacatures ingevuld door interne mobiliteit. Om hun integratie in een corona-proof omgeving te vergemakkelijken, hebben we verder gewerkt aan een digitale on-boarding app die nieuwe medewerkers al kunnen gebruiken vóór hun indiensttreding. Deze app is beschikbaar op tablets, computers en smartphones en bevat alle nodige informatie voor een geslaagde start bij AG.

## Initiatieven voor onze medewerkers

### Leermogelijkheden voor onze medewerkers

Persoonlijke ontwikkeling en opleiding zijn essentieel vanuit HR-oogpunt. AG heeft daarom een uitgebreide catalogus met opleidingsprogramma's voor zijn medewerkers ontwikkeld, waarin zowel hard als soft skills aan bod komen. Dit aanbod is toegankelijk via het platform 'MyTalent'. Het platform is gebruiksvriendelijk, praktisch en biedt een heel duidelijk overzicht van alle beschikbare opleidingsprogramma's

In 2020 kregen AG-personeelsleden in totaal 136.295 uur opleiding. Dit komt overeen met 22.716 opleidingsdagen of een gemiddelde van 5,5 jaarlijkse opleidingsdagen per medewerker.

Naast financiële vorming van jongeren speelt AG ook een sleutelrol in verzekeringsopleidingen in België. Zo werkt AG samen met een aantal onderwijsinstellingen voor hun verzekeringsopleidingen. Elk jaar geeft de AG Academy verschillende soorten on-site en online-verzekeringsopleidingen. In 2020 volgden zowat 18.000 verzekeringsmakelaars en hun medewerkers minstens één van deze opleidingen.

### Ons Campus-project: een nieuwe werkervaring

Om AG te positioneren als 'lerende organisatie' vindt in 2020-2021 een ingrijpende renovatie plaats van de opleidings-, onthaal- en auditoriumruimten in ons kantoorgebouw in Brussel.

Met de AG Campus kijkt AG resoluut naar de toekomst, om een totaal nieuwe werkervaring aan te bieden die strenge normen in bedrijfscultuur, architectuur, ecologische voetafdruk en de circulaire economie combineert.

De grootste troef van de Campus is dat hij interactie tussen medewerkers mogelijk maakt. De Campus moet een dynamische ontmoetingsplaats worden – een plek waar medewerkers samenkomen om ideeën uit te wisselen, naar collega's te luisteren, nieuwe dingen te leren en samen te werken aan innovatieve projecten.

De AG Campus wordt gebouwd met de grootste aandacht voor ecologie en ergonomie. Bij de afbraak van het voormalige kantoor zijn bijvoorbeeld zo veel mogelijk bestaande materialen gerecupereerd en hergebruikt. Regenwater wordt vanaf het dak naar een grote ondergrondse tank geleid, waar het wordt gebruikt voor sanitaire doeleinden. Voor de verwarming en koeling van de kantoren zijn op het dak nieuwe en heel energiezuinige ventilatiesystemen geplaatst. Voor het comfort van de gebruikers is de Campus ook ontworpen voor maximale lichtinval en uitzicht op groen. Alle ruimten werden uitgerust met CO2-meters voor een optimale ventilatie en gezonde lucht.

### Thuiswerk

Een goed evenwicht tussen werk en privé is een belangrijk aspect voor AG. Vandaar dat thuiswerken bij ons al kan sinds 2013. Meer dan 90% van de AG-personeelsleden komt in aanmerking voor thuiswerken.

Het thuiswerkprogramma is gekoppeld aan 4 hoofddoelstellingen:

- een optimaal evenwicht tussen werk en privé;
- optimalisatie van de kantoorruimte;
- verkleining van onze CO2-voetafdruk;
- aantrekkelijker zijn als werkgever.

Voor telewerk stelt AG uiteraard computers en hoofdtelefoons ter beschikking. Ook de kosten van de internetverbinding neemt AG voor zijn rekening.



## Employee Assistance Program (EAP)

Dit programma is gebaseerd op het principe dat een medewerker die zich goed en gesteund voelt, meer zal bijdragen tot het succes van de organisatie.

Het Employee Assistance Program is er voor alle AG-medewerkers (en hun gezin) en omvat een aantal diensten die vooral focussen op welzijn: sociaal-psychologische bijstand, coaching, financieel of juridisch advies, steun na traumatische gebeurtenissen enz.

Afhankelijk van de aard van de dienstverlening wordt het advies gegeven door experts zoals psychologen, juristen, coaches of psychotherapeuten. Het EAP is vertrouwelijk, anoniem en altijd toegankelijk: een permanent beschikbare telefonische helpdesk analyseert het probleem en verwijst de medewerker (of een lid van zijn/haar gezin) door naar de juiste dienst. De kosten worden gedragen door AG.

In de periode tussen oktober 2019 en september 2020 namen 239 medewerkers (grosso modo 6% van het personeelsbestand) contact op met het EAP.



## Re-integratieprogramma

Langdurige ziekten zijn heel vaak moeilijk te beheren, want hoe langer de arbeidsongeschiktheid duurt, hoe kleiner de kans om weer aan het werk te gaan.

Daarom heeft AG een re-integratieprogramma (welcome back) opgezet voor medewerkers die na een lange periode van ziekte weer aan de slag gaan. Dit programma biedt oplossingen op maat (bijv. voltijds of deeltijds, dezelfde of andere functie binnen de organisatie) om de overgang naar het werk te vergemakkelijken.



## Goede vibes op het werk

In 2019 startte AG met "The Vibe", een uiteenlopend programma voor medewerkers rond welzijn, sport en gezondheid. The Vibe richt zich op 3 gebieden (lichaam, hart en geest) en biedt het hele jaar door een programma met presentaties, workshops, tips, uitdagingen en praktische en toegankelijke activiteiten. Deze aanpak kadert in een algemeen beleid om aantrekkelijke en stimulerende arbeidsomstandigheden te bieden die de balans tussen werk en privé verbeteren.



## Gender- en leeftijdsdiversiteit op de werkplek

### Genderdiversiteit

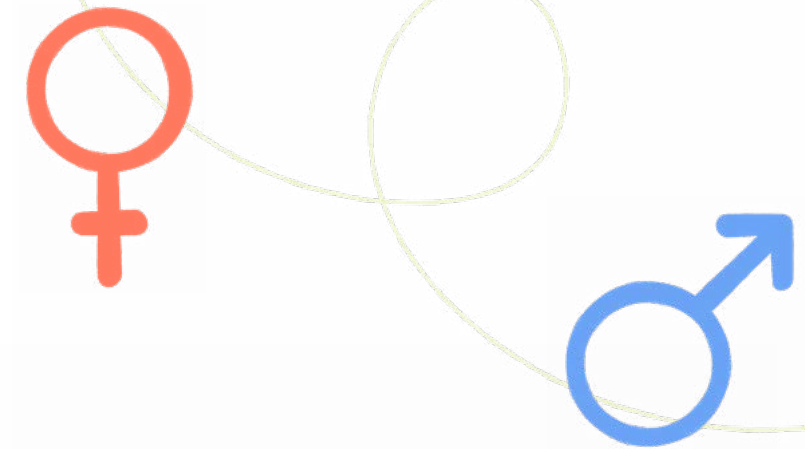
Bij AG zijn we van mening dat een goed evenwicht tussen mannen en vrouwen van het grootste belang is op alle niveaus van het bedrijf, en we blijven hiernaar streven.

In cijfers:

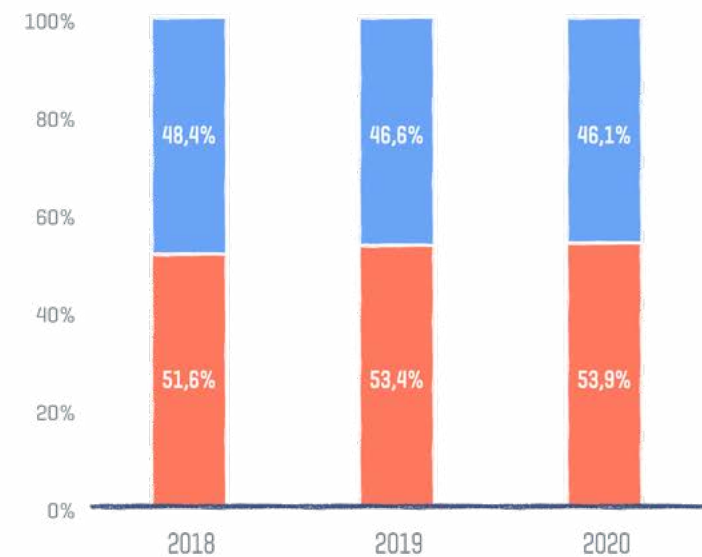
Man-vrouwevenwicht - 31/12/2020



Het gemiddelde percentage van vrouwelijke medewerkers in alle AG-kantoren in België ligt sinds 2018 stabiel op **54%**.

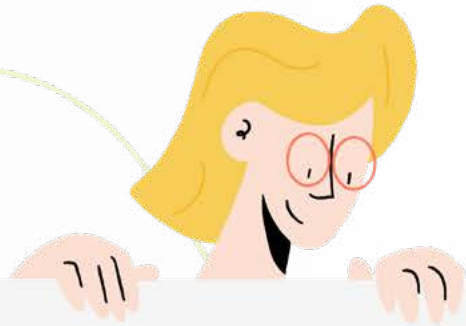


Promoties – Man-vrouwverhouding - 31/12/2020

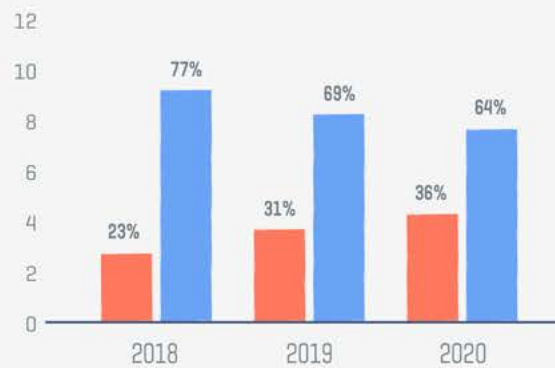


Elk jaar maken vrouwen meer kans op promotie. Die kans is nu evenredig aan het percentage van vrouwen in het totale personeel van AG.





Raad van bestuur  
- 31/12/2020



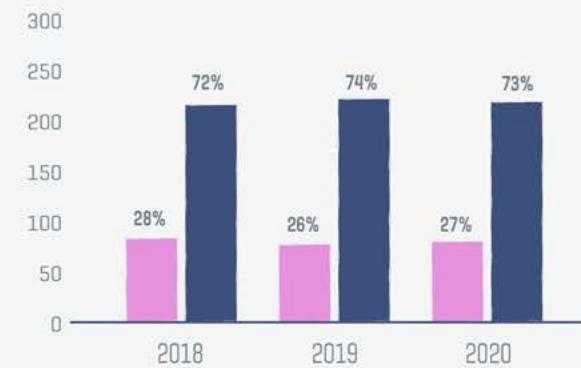
■ Mannen in de raad van bestuur  
■ Vrouwen in de raad van bestuur

Directiecomité  
- 31/12/2020



■ Mannen in het directiecomité  
■ Vrouwen in het directiecomité

Senior en executive management (Top 100)  
- 31/12/2020



■ Mannen in senior en executive management posities  
■ Vrouwen in senior en executive management posities

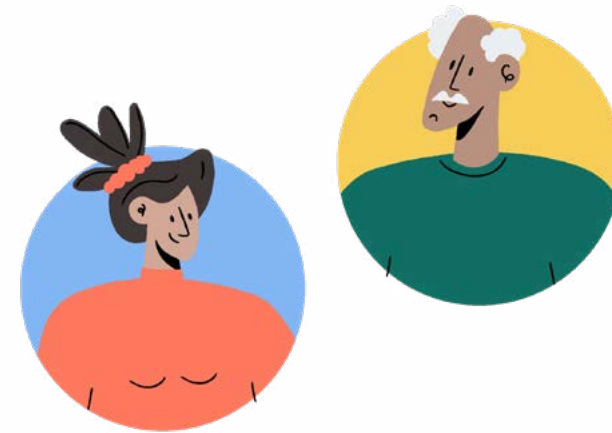


In 2019 ondertekende AG het charter 'Women in Finance', een initiatief van de financiële sector voor meer genderdiversiteit in bedrijven, wat het engagement van AG hieromtrent verder versterkt.

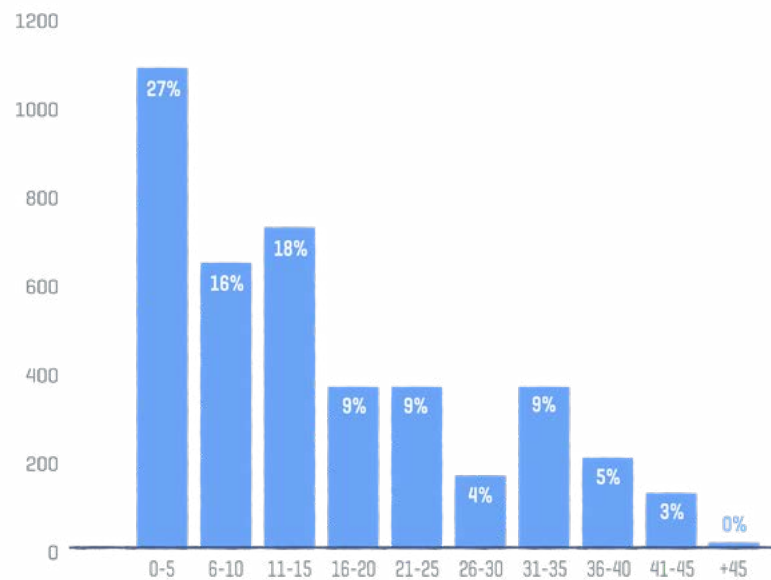
## Leeftijd diversiteit

AG heeft ook een 'Experienced talent'-programma opgestart, om ons personeel te helpen en aan te moedigen om op alle leeftijden betrokken te blijven in het bedrijf en een goede work-lifebalans te onderhouden.

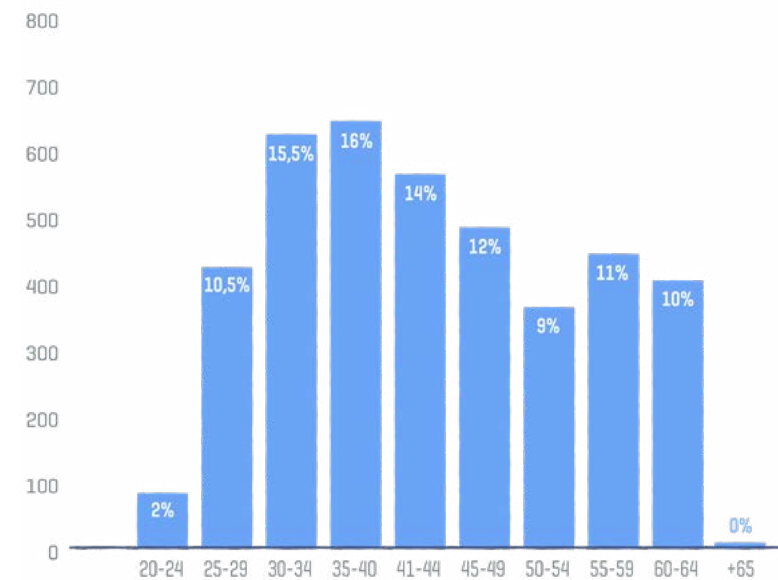
Bij AG heeft meer dan 57% van onze medewerkers meer dan 10 jaar ervaring. De gemiddelde leeftijd is 42 jaar, zoals uit onderstaande grafieken valt af te leiden:

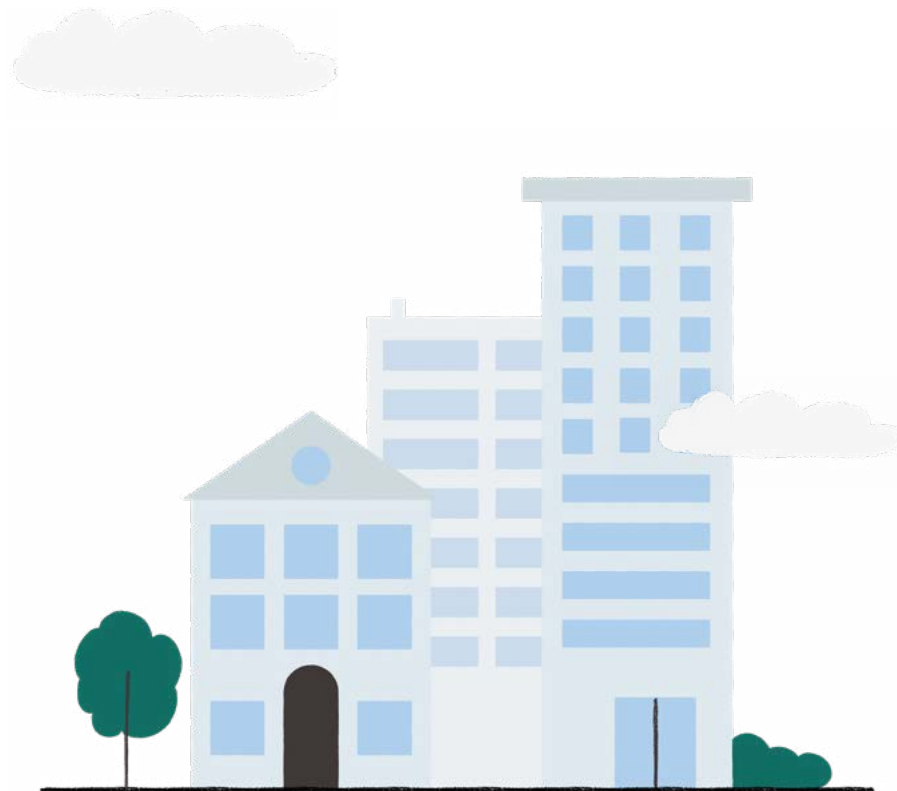


Anciënniteit bij AG - Verdeling - 31/12/2020



Leeftijdspyramide bij AG - 31/12/2020





## Onze vastgoedactiviteiten onder de loep

AG Real Estate heeft een 'Investors In People'-certificaat. We geloven dat we ons nu moeten inzetten voor de toekomst en dat actie van binnenuit moet komen. Daarom streven we ernaar om bewustmakingscampagnes en steuninitiatieven te organiseren in ons bedrijf, zoals:

- Opleidingen voorstellen waarmee medewerkers hun potentieel kunnen ontwikkelen;
- Kennis delen door een mentoraatsprogramma in te voeren;
- Duurzame mobiliteit van teams bevorderen via interne tools (mobiliteitsbeleid, ...);
- Maatregelen nemen om de work-lifebalans te verbeteren (telewerk, cafetariaplan, gezondheidszorg enz.);
- Teams aanmoedigen om deel te nemen aan maatschappelijke en milieu-initiatieven (bloed geven enz.).

## Supporter van onze klanten via oplossingen met een maatschappelijke meerwaarde

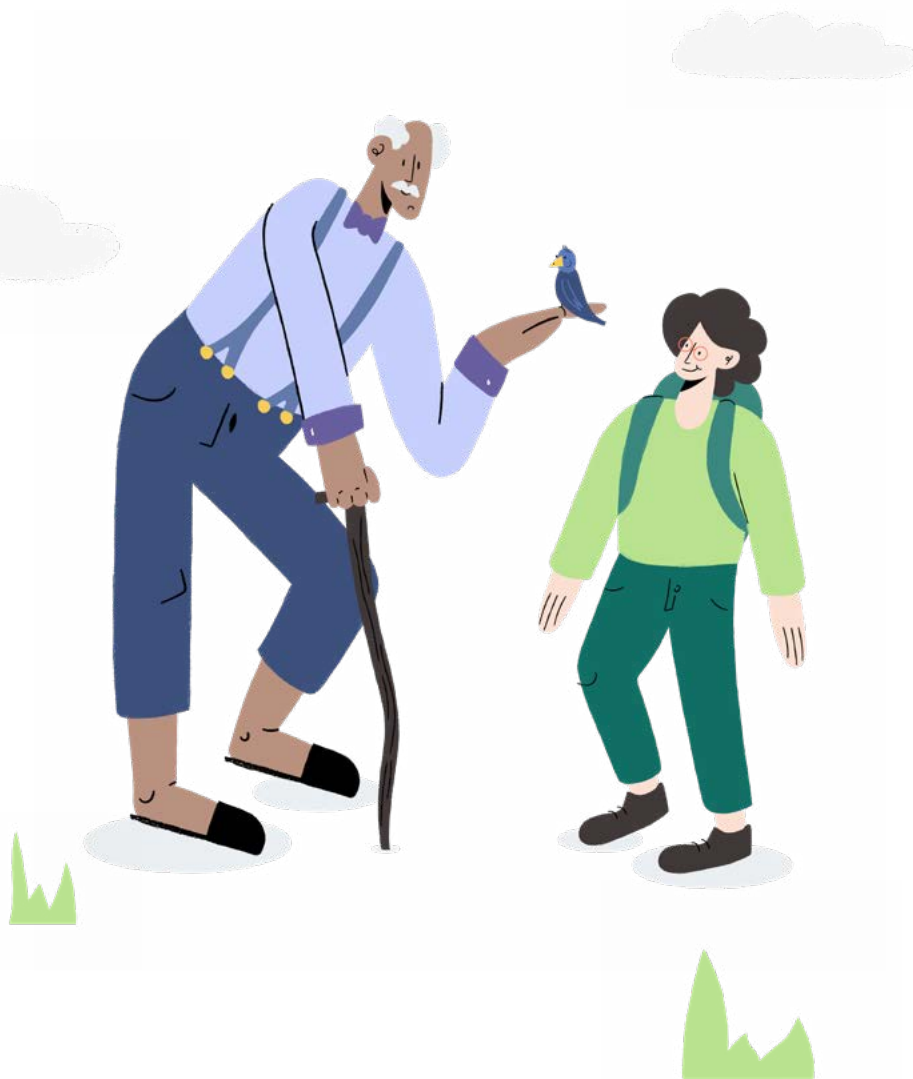
Mensen die een verzekeringspolis afsluiten, doen dat uit voorzorg, om zichzelf te beschermen tegen de risico's van het leven en om hun levensstandaard te verbeteren. Een verzekering is daarom per definitie een langetermijnplan. Duurzaamheid zit dus verweven in het DNA van AG als verzekeringsbedrijf, en dat zie je duidelijk in onze volledige waaier aan producten en diensten.

AG biedt oplossingen voor grote maatschappelijke kwesties [gezondheid, pensioen, vergrijzing, klimaat, mobiliteit, ...] en daarin speelt 'duurzaamheid' in al haar facetten een belangrijke rol.



“De verzekeringssector heeft op zich een belangrijke maatschappelijke functie. We gebruiken een solidaire werkmethode om mensen te beschermen tegen de risico's in ons dagelijks leven, zodat ze met een gerust hart verder kunnen en financieel veilig zijn op lange termijn. Ons businessmodel is dus intrinsiek duurzaam en maatschappelijk relevant.”

**Nathalie Erdmanis,**  
Director of Sustainability



### Jonge mensen financiële vaardigheden aanleren

Alle onderwijsexperts zijn het erover eens dat het belangrijk is om kinderen van jongs af aan te leren hoe ze met geld moeten omgaan. Daarom lanceerde AG in 2017 het project Yongo. Dit spaar- en beleggingsplatform brengt ouders, kinderen en familieleden samen en leert kinderen van jongs af aan hoe ze geld op een bewuste en verantwoordelijke manier kunnen sparen en beheren.

In 2020 voegden we een nieuw belangrijk aspect toe aan de Yongo-strategie. Met de steun van onze partners lanceerde Yongo Financial-education.be. Met deze tool kunnen ouders de kennis van hun kinderen testen via een quiz op maat van de leeftijd van het kind. Hun score geeft ouders onmiddellijk een beeld van hoeveel hun kind weet over geld, en of het kennisniveau overeenkomt met dat van leeftijdsgenoten. Op basis van die score krijgen ze dan tips en tricks van andere ouders en deskundigen om die kennis bij te schaven.

### Ervoor zorgen dat senioren langer thuis kunnen blijven wonen

Phil at Home is een dienstenpakket dat AG 2 jaar geleden lanceerde. Het zorgt ervoor dat oudere mensen langer zelfstandig, veilig en comfortabel in hun eigen vertrouwde omgeving kunnen blijven wonen dankzij een combinatie van slimme technologie en persoonlijke ondersteuning. In 2020 ging de toegevoegde waarde nog verder omhoog: we voegden een slim deurslot toe om het systeem veiliger te maken, en we introduceerden videocalls waarmee ouderen in contact konden blijven met hun familie of zelfs op een afstand gepaste zorgondersteuning konden krijgen.

Toen kinderen en grootouders elkaar niet meer mochten zien omwille van de afstandsregels, leverde Phil at Home tablets aan meer dan 350 senioren die in woonzorgcentra of thuis woonden. Zo konden ze verbonden blijven met hun families.

## Gezondheid en preventie

Het thema gezondheid was nog nooit zo prominent als in 2020. En met gezondheid bedoelen we ook preventie. AG biedt effectieve oplossingen aan op het vlak van ziekteverzekeringen en preventie. Het probleem van langdurige ziektes is de laatste jaren steeds groter geworden. In juni 2020 waren er in België zo'n 460.000 werknemers langdurig ziek. Dat is bijna 1 op de 10. Wat bijzonder opvalt, is de sterke stijging van het aantal stressgerelateerde ziektes, vooral burn-outs. Men vreest dat de huidige gezondheidscrisis die trend nog verder zal versterken.

AG biedt zijn professionele klanten met een dekking Gewaarborgd Inkomen al enkele jaren het multidisciplinaire re-integratieprogramma Return to Work aan, dat al heel goede resultaten heeft opgeleverd. Maar liefst 72% van de afgewerkte trajecten die sinds 2017 zijn opgestart, waren een succes. Dat betekent dat werknemers die lang niet konden werken door een stressgerelateerde ziekte, al na 6 tot 8 maanden opnieuw aan de slag gingen. Dat is een grote stap vooruit als je weet dat vroeger 50% van de afwezige werknemers met een psychisch probleem na 2 jaar nog niet terug kon beginnen werken.

AG organiseert behandelingsinitiatieven, maar besteedt ook bijzondere aandacht aan de preventie van werkgerelateerde ziektes. Eind 2019 lanceerde AG daarom AG Health Partner, een dochteronderneming die globale en praktische programma's ontwikkelt op maat van bedrijven die willen werken aan het welzijn van hun werknemers. Daartoe heeft AG Health Partner een netwerk opgebouwd van zorgvuldig uitgekozen partners die gespecialiseerd zijn in de verschillende facetten van welzijn op het werk, zoals fysieke gezondheid, mentale veerkracht en stressmanagement. Om ook werknemers te betrekken bij die aanpak rond welzijn op het werk, lanceerde AG Health Partner in november 2020 het digitale platform My Health Partner. Dit platform kan volledig worden gepersonaliseerd volgens de look-and-feel van de klant en kan worden geïntegreerd op hun intranet.

“Deskundigen waarschuwen voor de impact van de coronacrisis op de mentale gezondheid van werknemers. We hebben nu meer dan ooit een globale strategie nodig rond welzijn op het werk die rekening houdt met de fysieke, mentale en sociale aspecten van onze nieuwe manier van werken.”

**Ellen De Vleeschouwer,**  
Head of AG Health Partner

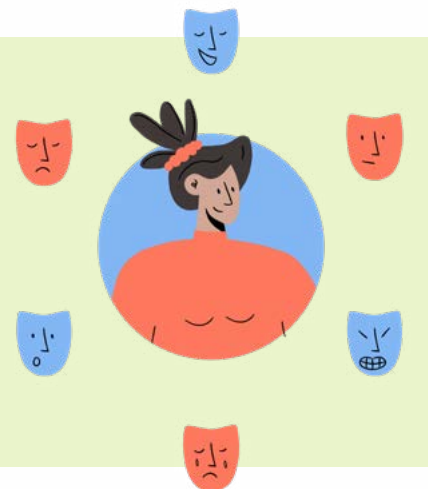
Toen we door de COVID-19-crisis heel strenge lockdownmaatregelen moesten nemen in de lente van 2020, bedacht AG Health Partner snel een manier om zijn activiteiten digitaal uit te oefenen. Samen met zijn partners ontwikkelde het in een recordtijd een aantal gratis openbare webinars over thema's die te maken hadden met werken tijdens en na de lockdownperiodes. Deze webinars vielen zeer goed in de smaak bij duizenden bedrijven en werknemers.

Gezondheid draait niet alleen rond het vermijden en genezen van ziektes, maar ook rond het voorkomen van ongevallen en het omgaan met de financiële gevolgen ervan.

In het kader van zijn aanbod arbeidsongevallenproducten voor bedrijven, speelt het departement Safety Consultants een grote rol. De gespecialiseerde veiligheidsadviseurs geven advies, steun en opleidingen om ongevallen op het werk te voorkomen. Aangezien er steeds meer werknemers met de [elektrische] fiets pendelen, stijgt het aantal fietsongevallen exponentieel. Op basis van een uitgebreid onderzoek over dit soort ongevallen heeft het departement Safety Consultants een specifiek opleidingsaanbod ontwikkeld om werknemers te sensibiliseren en te begeleiden.

## Marktleider in aanvullende pensioenen

Maatschappelijke ontwikkelingen zoals de bevolkingsvergrijzing en de veranderende verhouding tussen actieve en inactieve mensen zetten de wettelijke pensioenen meer en meer onder druk. Het wordt stilaan duidelijk dat we een brede en sterke tweede pensioenpijler [aanvullend pensioen] nodig hebben. In dat kader speelt AG, als marktleider in groepsverzekeringen met een marktaandeel van meer dan 30%, een hoofdrol. De uitbreiding van het digitale platform My Global Benefits met verschillende nieuwe klantvriendelijke functies is daarvan het beste voorbeeld.



## Supporter van de samenleving

De samenleving steunen is de kern van AG's solidariteitsbenadering en ons merkactivatiebeleid. AG wil de Belgische samenleving steunen door positief bij te dragen aan een aantal belangrijke maatschappelijke problemen. Die ambitie komt naar voren in ons doordachte en gerichte merkactivatie- en preventiebeleid dat gebaseerd is op 3 kernideeën:

- Move by AG, een activatieprogramma dat mensen aanmoedigt om meer te sporten en gezonder te leven;
- Fietsen als katalysator voor sport en sociale integratie; en
- Maatschappelijk engagement.

Duurzaamheid maakt daarom volledig deel uit van onze merkactivatiestrategie: we willen een duidelijkere rol aannemen als verzekeraar die zich engageert voor de samenleving.







## Gezondheidsinitiatieven

### Move by AG

Move by AG is een algemeen activatieprogramma dat Belgen aanmoedigt om regelmatig te sporten. Door alle dagelijkse stress en een overvolle agenda zijn mensen vaak niet gemotiveerd om te gaan sporten. Daarom wil AG hen aanmoedigen om meer te bewegen en te vechten tegen hun sedentaire levensstijl. Move by AG organiseert verschillende uitdagingen op maat van de conditie van elke deelnemer.

Onze grote loop- en wandelevenementen, zoals de AG Antwerp 10 Miles, de AG Coast Walk en de AG Roller Bike Parade en onze samenwerking met Belgian Cycling en Paralympic Team Belgium ontstonden uit dezelfde visie die beweging en sport ziet als een manier om mensen samen te brengen.



### Paralympic Team Belgium

Sinds 2011 is AG een partner van Paralympic Team Belgium, in lijn met onze maatschappelijke rol en waarden.

Volgens AG zijn paralympische atleten de beste ambassadeurs om mensen aan te sporen om actiever te gaan leven en dat ook vol te houden. Zij tonen elke dag opnieuw dat iedereen ongeacht zijn handicap op een gezonde en weldoende manier kan sporten naargelang de eigen voorkeuren, middelen en ambities.

AG steunt niet alleen de werking en de ontwikkeling van de activiteiten van het comité en de geselecteerde atleten. We dragen ook op een structurele en duurzame manier bij aan de promotie van sport in de ruimste zin, en indirect aan een samenleving waar evenwichtig en gezond sporten vooropstaat.



### Kidz On Wheelz

AG sponsort al enkele jaren regionale en federale fietsersbonden en zet zich actief in voor fietsers. We gaan bewust op zoek naar vormen van sponsoring die aansluiten bij de kernwaarden van onze strategie, zoals het promoten van een gezonde levensstijl via lichaamsbeweging, risicobewustzijn en preventie. Kidz On Wheelz brengt al die aspecten samen in één project.

Om jonge leerlingen aan te moedigen om vaker en veiliger te fietsen, besloot Cycling Vlaanderen om samen met AG een gericht promotieplan te lanceren voor jongeren [5-14 jaar], met een specifieke focus op meisjes. Kidz On Wheelz bouwt innovatieve fietsparcours vol hindernissen in lagere scholen in Vlaanderen en op verschillende grootschalige evenementen in het hele land. AG steunt Kidz On Wheelz sinds 2019.



### Vélo Kids/Tous à Vélo

Sinds 2020 steunt AG de projecten Vélo Kids en Tous à Vélo. Die projecten werden ontwikkeld door de Fédération Royale Sportive de L'Enseignement Libre (FRSEL). FRSEL bezoekt scholen in Brussel en Wallonië om fietsvaardigheidslessen te geven. Zo maakt de organisatie kinderen bewuster van het belang van veilig fietsgedrag in het verkeer. Met dit project hopen we ongevallen te voorkomen en duidelijk te maken hoe belangrijk het is om goed zichtbaar te zijn in het verkeer.



### Zij aan Zij

In 2020 lanceerde Cycling Vlaanderen het project Zij aan Zij met de steun van AG. Het doel van dit project is heel duidelijk: meer meisjes/vrouwen aanmoedigen om te fietsen, niet alleen voor het plezier, maar ook om toekomstige toptalenten vroeger te kunnen scouten. Om dat doel te bereiken, organiseren ze ieder jaar verschillende test- en initiatiedagen op gewestelijk niveau.

Het doel van 2020 is om 40 tot 60 meisjes aan het koersen te krijgen. De vereniging wil ook zoveel mogelijk meisjes begeleiden naar de Vlaamse en Belgische kampioenschappen.



### AG Toutes à Vélo

Het project AG Toutes à Vélo ging van start in 2020. Onder dit initiatief van de Fédération Cycliste Wallonie Bruxelles (FCWB) heeft AG onmiddellijk enthousiast zijn schouders gezet. Dit project heeft exact hetzelfde doel als Zij aan Zij in Vlaanderen.

De vereniging wil tegen 2023 in totaal 135 meisjes laten deelnemen aan competities (dat is een stijging van 20% tot 25% per jaar) en 20 koersen in Wallonië organiseren waaraan ten minste 50 vrouwen deelnemen.



## Samen tegen eenzaamheid

Eenzaamheid is vooral vorig jaar heel voelbaar geworden. In tegenstelling tot wat velen denken, kunnen alle leeftijden er last van hebben, ook jongere generaties. Het thema 'sociale uitsluiting', dat vaak hand in hand gaat met eenzaamheid, staat al meer dan twee decennia op de radar van AG. Zelfs vóór de gezondheidscrisis zei 46% van de Belgen dat ze zich soms of altijd eenzaam voelden. Voor Belgen tussen de 20 en de 34 jaar lag dat getal zelfs nog hoger, op 55%.

AG heeft in het verleden al heel wat initiatieven gelanceerd om eenzaamheid en sociale uitsluiting te bestrijden: van financiële en logistieke steun aan verenigingen en ouderenhulp tot een gepersonaliseerd herstelprogramma voor werknemers die aan burn-out lijden.

Door de pandemie en de verplichte lockdown zijn mentale gezondheidsproblemen alleen maar toegenomen. Psychologen hebben ons de laatste maanden gewaarschuwd voor de fatale gevolgen van de strenge afstandsmaatregelen voor de geestelijke gezondheid van een groot deel van de bevolking. De mens is een sociaal wezen, en een gebrek aan contact kan ernstige psychologische gevolgen hebben. Aangezien we ons bewust zijn van onze maatschappelijke rol, lanceerde AG in 2020 het digitale platform "www.allentegeneenzaamheid.be" of "www.touscontrelasolitude.be". Dat platform werd ondersteund door een media- en bewustmakingscampagne om meer aandacht te vestigen op de problematiek van eenzaamheid.

De website brengt hulpbehoevenden, vrijwilligers en organisaties die actief zijn in dit domein samen. Daarnaast staan er ook tal van tips op over dit maatschappelijke probleem.



## Vechten tegen kanker

Elk jaar krijgen 8.000 mensen in België te horen dat ze darmkanker hebben. Dat zijn 23 mensen per dag! Één op 20 Belgen [5%] zal ooit door deze ziekte worden getroffen. Het is de op één na meest voorkomende vorm van kanker bij zowel mannen als vrouwen, na longkanker. Je kan het risico op darmkanker echter een kwart verkleinen door gezond te leven, en je kan de ziekte in een vroeg stadium detecteren met een eenvoudige test. In dat laatste geval is de kans op genezing meer dan 90%. Die boodschap probeert dokter Colemont al meer dan acht jaar te verspreiden via de organisatie Stop Darmkanker die hij mee heeft opgericht.

Aangezien wij zowel samenwerken met gezinnen als bedrijven, bevinden we ons in een unieke positie om preventie in de kijker te zetten en mensen aan te moedigen om gezond te leven en zo darmkanker te voorkomen. Via deze samenwerking steunt AG Stop Darmkanker in de dagelijkse strijd tegen de ziekte.

AG biedt ook financiële steun aan verschillende andere verenigingen die strijden tegen kanker, zoals de Belgische Stichting tegen kanker en Move4Cancer.



“Solidariteit vormt de basis van onze verzekeringsactiviteiten. Solidair zijn door maatschappelijke steun te verlenen is daarom een vanzelfsprekend onderdeel van de bestaansreden van ons bedrijf.”

**Heidi Delobelle,**  
Chief Executive Officer



## Over ons solidariteitsprogramma

Ons solidariteitsprogramma bestaat al sinds 1996 en is in de eerste plaats bedoeld om verenigingen te steunen die projecten organiseren voor kansarme kinderen en adolescenten en die bijdragen aan de strijd tegen armoede en sociale uitsluiting.

AG werkt nauw samen met 140 verenigingen en we steunen er ieder jaar ongeveer 40 van. Ons doel is om blijvende, doeltreffende steun te bieden aan Belgische verenigingen. Kortom: we willen een echte partner voor hen zijn.

We kunnen hen op 4 verschillende manieren steunen:



Financieel



Competentie



In natura



Solidariteit

## Onze vastgoedactiviteiten onder de loep

### Stakeholder van de stad

Een van de belangrijkste strategische en duurzame prioriteiten van AG Real Estate is om stadscentra nieuw leven in te blazen. Daarom hebben we een aantal projecten opgestart om stadscentra te laten opleven en lanceerden we acties om te anticiperen op nieuwe stedelijke behoeften en om openbare partners en stakeholders vlot met elkaar te laten communiceren.

Concreet betekent dat:

- Dialogen en samenwerkingsprocedures opstarten met instellingen en alle tegenpartijen;
- Stadsontwikkelingsplannen helpen opstellen en burgers daar inspraak in geven; en
- Gebouwen renoveren door te analyseren hoe ze in de huidige omgeving passen.

### Maatschappelijk engagement en sponsoring

AG Real Estate organiseert een ruime waaier aan solidariteits- en ondersteuningsacties voor de samenleving door deel te nemen aan socioculturele evenementen, zoals:

- Solidariteitsacties om daklozen en de kwetsbaarste groepen van de samenleving te steunen;
- Initiatieven die inclusie en gelijke kansen stimuleren; en
- Een sponsorbeleid uitwerken om jongeren en kwetsbare mensen te steunen.

Tijdens de coronacrisis heeft AG Real Estate zich ingezet om zijn retailklanten en dus ook de lokale economie bij te staan via krachtige steunmaatregelen. Tijdens de twee lockdowns moesten de klanten van AG Real Estate uit de horecasector geen huur betalen, en ook klanten die hun winkels niet konden openen, moesten maar een deel van hun huur betalen [50%]. De betaling van die verschuldigde 50% werd gespreid, zodat iedereen tijd had om zijn geld terug te verdienen en zijn bedrijfsactiviteiten kon verderzetten.

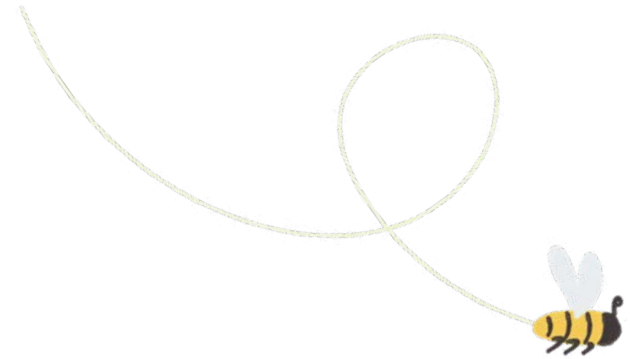


# Supporter van de planeet

de impact op het milieu verkleinen



# Supporter van onze klanten met ecologisch verantwoorde initiatieven



## Vechten tegen de negatieve effecten van de klimaatverandering

Deskundigen zijn het er al lang over eens dat de klimaatverandering de stijging van extreme weersverschijnselen heeft veroorzaakt. Stormen, hagelbuien, overstromingen en lange droogteperiodes komen steeds vaker voor en worden steeds intenser. Als grootste woonverzekeraar en een van de voornaamste markspelers in sectoren als mobiliteit en landbouw, nemen wij bij AG onze maatschappelijke verantwoordelijkheid ernstig, door onze klanten vlot toegankelijke oplossingen te bieden.

In februari 2020 werd België getroffen door twee hevige stormen, Ciara en Dennis. Via onze woonverzekering vergoedde AG de stormschade van meer dan 30.000 klanten, voor een totaalbedrag van meer dan 60 miljoen euro. Maar stormen en hagel beschadigen niet alleen huizen, maar ook auto's. Daarom biedt AG het pack OmniNatuur (& glas) aan, een toegankelijke formule die specifiek bedoeld is om auto's te verzekeren tegen schade door natuurverschijnselen, aangezien een traditionele omnium autoverzekering deze niet dekt.

In de lente van 2020 maakten we een lange droogte mee die ernstige gevolgen had voor de oogst van veel boeren. Sinds 2020 biedt AG in samenwerking met de Nederlandse specialist Hagelunie een brede weersverzekering die Vlaamse boeren beschermt tegen zes weersverschijnselen, waaronder ook lange droogteperiodes. De Vlaamse overheid werkt momenteel aan een inperking van het Vlaamse rampenfonds en spoort landbouwers aan om over te schakelen naar dit soort privéverzekeringen via een subsidieregeling. Dankzij de gunstige voorwaarden in de polis van AG's brede weersverzekering werden honderden boeren in Vlaanderen vergoed voor de lagere opbrengsten van hun oogst. We vergoedden tot wel 80% van de geleden schade.

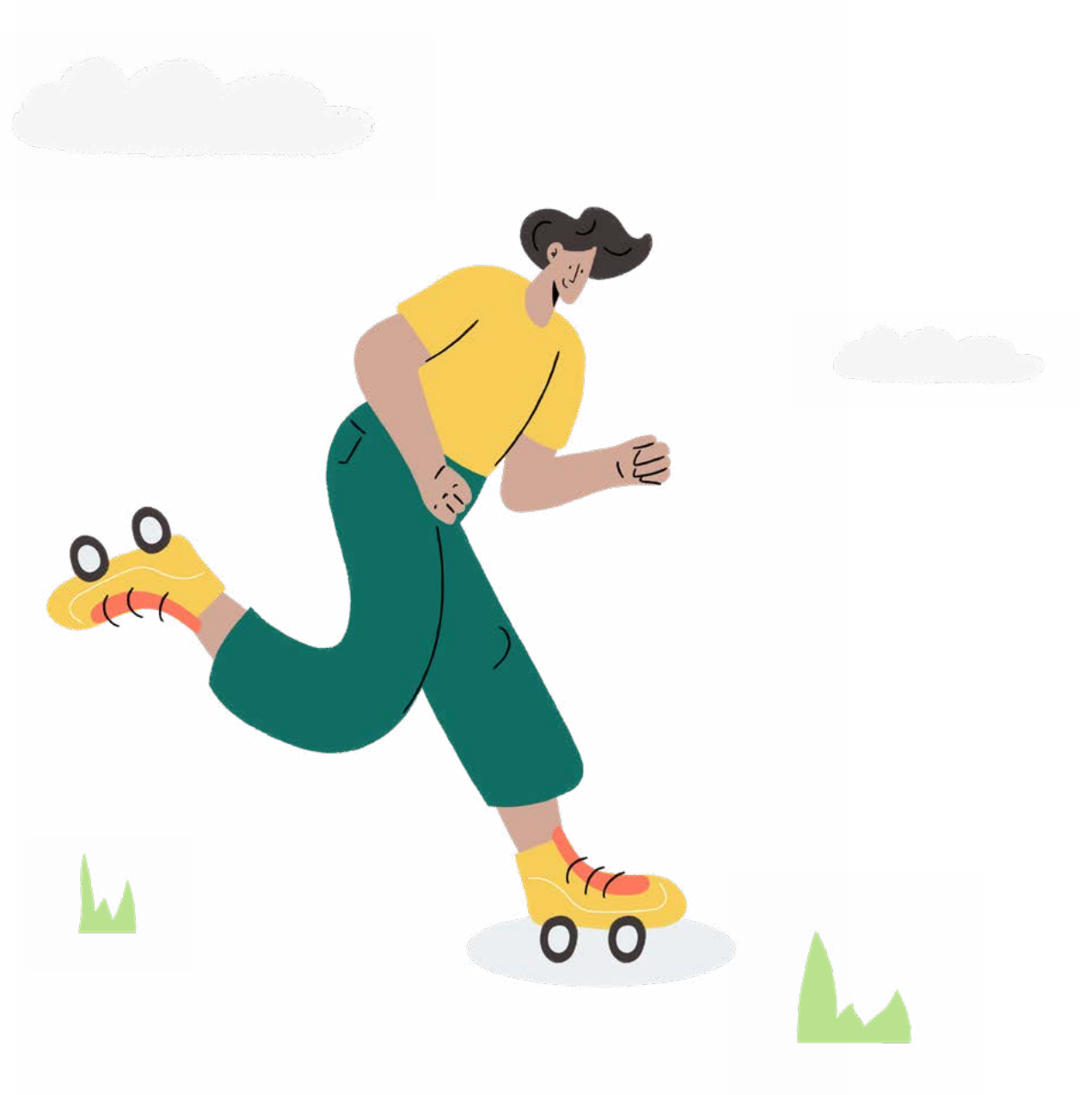
AG heeft ook een aantal beleggingsfondsen (unit-linked producten) die investeren in bedrijven uit sectoren die de impact van de klimaatverandering willen verminderen en bijdragen aan waterzuivering, duurzame energie enzovoort. Zo kunnen deze klanten niet alleen profiteren van een eerlijke winst, maar ook de ontwikkeling van die duurzame bedrijven en sectoren steunen.



### Zachte mobiliteit stimuleren

Meer en meer Belgen gebruiken hun fiets, niet alleen voor hun plezier, maar ook om naar het werk te rijden. Die trend is tijdens de coronacrisis opvallend gestegen. Om in te spelen op die trend en optimaal te kunnen voldoen aan de behoeften van fietsers, lanceerde AG halverwege 2018 een gespecialiseerd fietsproduct. De formule dekt ook andere 'zachte' vervoermiddelen, zoals elektrische steps en monowheels, en kende een grote doorbraak in 2020.

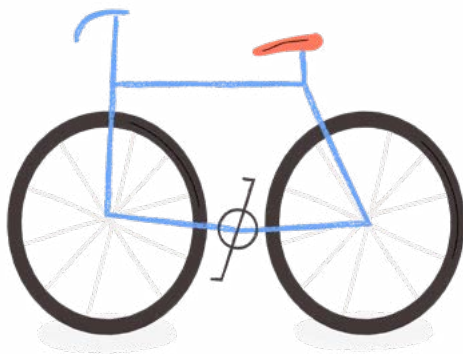
AG merkte ook een sterke stijging qua interesse in de Kilometerbonus-formule. Die geeft chauffeurs kortingen op premies als ze minder rijden. Tegen eind 2020 koos meer dan de helft van onze klanten voor de optie met beperkte kilometers wanneer ze een nieuw voertuig registreerden. Dat is niet verbazend, aangezien we dat jaar veel minder in de auto zaten door de coronamaatregelen tijdens de lockdown.



Om de overgang naar zachte mobiliteit vlot te laten verlopen, lanceerde AG verschillende partnerprojecten:

### Optimile

In het kader van onze mobiliteits-samenwerking met BNP Paribas Fortis en Touring nam AG in het begin van 2020 een aandeel in Optimile. Deze laadpaaloperator en softwareontwikkelaar uit Gent biedt innovatieve mobiliteitsoplossingen aan, zoals een cloudplatform dat verschillende soorten transport en de eindgebruiker met elkaar verbindt door mobiliteit als een dienst te behandelen ['Mobility as a Service' of 'MaaS']. De gebruikers van dit platform kunnen verschillende vervoermiddelen gemakkelijk combineren, om hun bestemming te bereiken zoals het hen zelf het best uitkomt. Je kan er allerlei transportmiddelen op boeken en betalen.



### Co.mobility

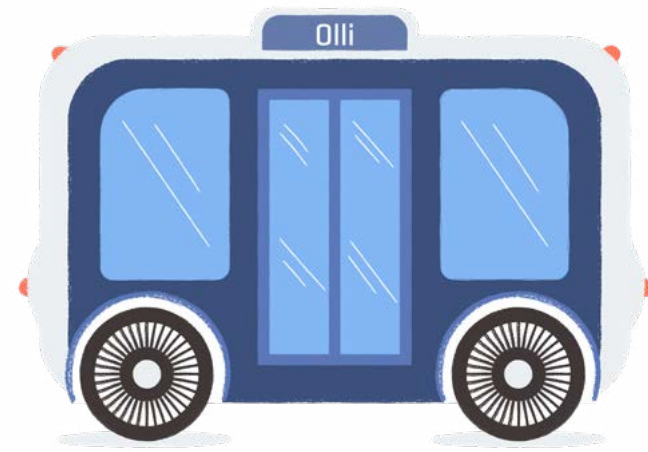
In maart 2020 was AG een van de oprichters van co.mobility, een uniek mobiliteitsecosysteem dat Belgische bedrijven, universiteiten, overheidsinstanties en openbare instellingen samenbrengt om innovatie te stimuleren en de mobiliteitsuitdagingen van vandaag op een efficiënte en duurzame manier aan te pakken.

### Safety And More

In het begin van 2020 lanceerde AG ook het project Safety And More [SAM] in samenwerking met Touring en Proximus. Tijdens dit project willen de partners het rijgedrag van een testgroep van jonge bestuurders in kaart brengen. Op basis van de verzamelde gegevens zullen we bij AG onze preventieaanpak, bescherming en diensten kunnen aanpassen aan deze kwetsbare groep bestuurders.

### Olli

Sinds september 2020 verzekert AG de aansprakelijkheid tegenover derden van Olli, de eerste zelfrijdende shuttlebus van België die in echte verkeerssituaties wordt gebruikt in Gent. De opkomst van zelfrijdende auto's zal de mobiliteit van de toekomst fundamenteel veranderen. De focus zal verschuiven van autobezit naar autogebruik, waardoor mobiliteit dus duurzamer zal worden. Voor AG is onze samenwerking met Olli een unieke kans om de risico's van deze baanbrekende trend beter te begrijpen, in te schatten en te beoordelen.



## Onze vastgoedactiviteiten onder de loep

AG Real Estate zet verschillende initiatieven op touw die verband houden met zijn kernactiviteiten om de stad van de toekomst op een positieve en duurzame manier te hertekenen. Daarbij houden ze de belangen van hun klanten en partners voor ogen. Hieronder enkele voorbeelden:

- Vastgoed analyseren en het energieverbruik ervan verbeteren dankzij een efficiënte technische uitrusting [nieuwe verwarmingsketels, zonnepanelen enz.];
- De gezondheid en het welzijn van bewoners verbeteren via praktische en collectieve diensten (bv. conciërgediensten);
- De energieprestaties monitoren [EPB-conformiteit] en het verbruik optimaliseren [Optiwatt-platform];
- Milieuvorzieningen ontwikkelen voor de bewoners [WeCircular, Commuty: een platform dat carpoolen promoot en parkeerplaatsen vrijmaakt enz.];
- Afvalbeheer via selectieve sorteertechnieken;
- Aanvoerketens en samenwerking met leveranciers van goederen en dienstverleners die in lijn liggen met hun ambities rond milieubescherming.



### **Bruneseau-project in Parijs**

De ontwikkeling van de eerste volledig gedecarboniseerde wijk in Frankrijk

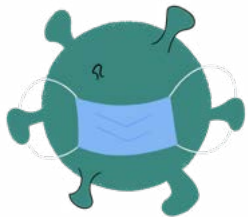


## Supporter van de planeet door onze voetafdruk te verkleinen

AG engageert zich om zijn ecologische voetafdruk zo klein mogelijk te houden. Daarom voeren we tal van acties uit rond verschillende thema's die een impact hebben op die voetafdruk: afval, papier, energie- en waterverbruik en mobiliteit.

Voor al die thema's meten en monitoren we ons verbruik en de bijbehorende CO<sub>2</sub>-uitstoot. Op basis daarvan organiseren we gerichte acties om onze impact bij de bron aan te pakken en om werknemers bewuster te maken van het probleem, zodat zij hun gedrag kunnen aanpassen om samen onze doelstellingen te halen.

Sinds 2018 wordt AG gesteund door een gespecialiseerd consultancybedrijf, CO<sub>2</sub>logic. Zij komen ieder jaar onze CO<sub>2</sub>-uitstoot opmeten.



### COVID-19 en telewerk versterken onze positieve evolutie

2020 was op veel vlakken een ingrijpend jaar, ook voor AG. Om de verspreiding van het COVID-19-virus te voorkomen en om de richtlijnen van de overheid na te leven, werkte de overgrote meerderheid van alle werknemers van AG grote delen van het jaar thuis. De neerwaartse trend in onze CO<sub>2</sub>-uitstoot die de jaren voordien was begonnen, werd op die manier flink versterkt. Tegelijkertijd is het nu duidelijk dat we ook na de gezondheidscrisis zullen blijven telewerken in een evenwichtige mix met kantoorwerk. Daarom kunnen we met zekerheid zeggen dat deze daling van onze CO<sub>2</sub>-uitstoot in 2020 niet eenmalig of uitzonderlijk was, maar de komende jaren structureel zal aanhouden.

## Ons verbruik

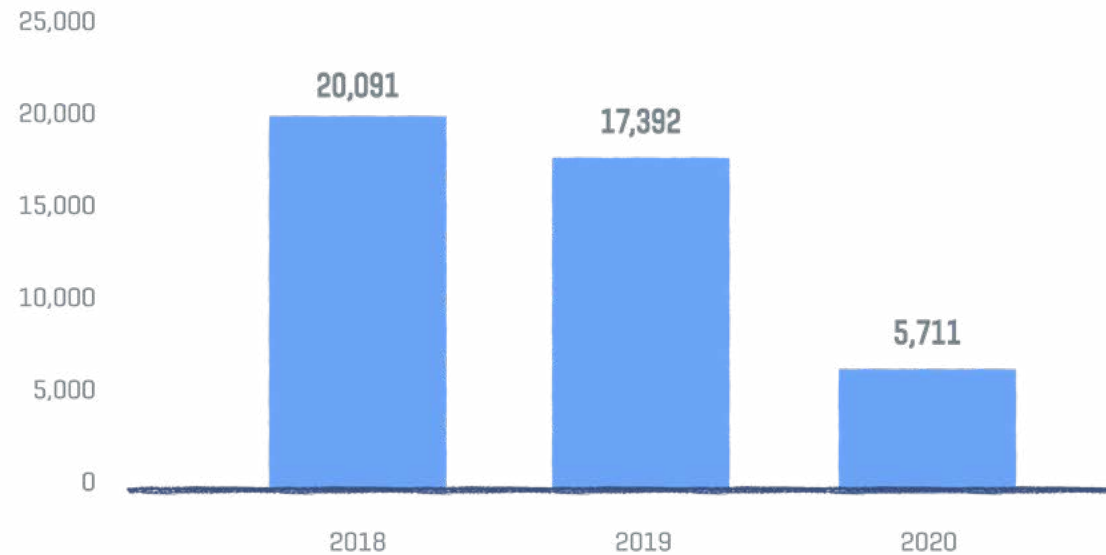
### Afval

AG is een dienstverlener met meer dan 4.000 medewerkers en kantoren die zijn verspreid over 3 sites en 8 commerciële centra. Daardoor produceren we elke dag afval. Het afvalbeleid van AG is bedoeld om onze afvalberg te verminderen, door aan de ene kant afval te voorkomen en aan de andere kant onze afvalverwerking te optimaliseren met een grondige sorteer- en recyclagestrategie. Dit beleid heeft al heel wat positieve resultaten opgeleverd.

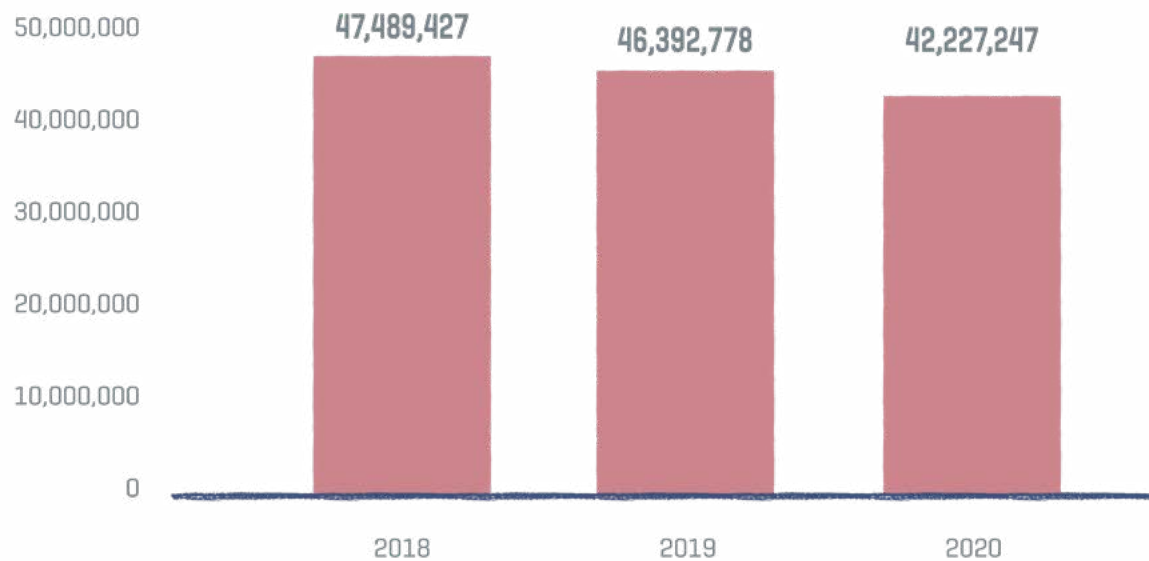
In drie jaar tijd hebben we ons plastic- en pmd-afval met 72% kunnen verminderen. De spectaculaire daling in 2020 valt deels te verklaren door het feit dat we op grote schaal telewerkten door de coronacrisis, maar het is ook het resultaat van verschillende initiatieven. Zo kregen alle medewerkers hervulbare drinkflessen [in alle gebouwen staan ook drinkfonteinnetjes] en vervingen we de plastic koffiebekers door milieuvriendelijke PLA-bekers.



Plastic & PMD [in kg] - 31/12/2020



Papier &amp; karton (in kg) - 31/12/2020



### Papier en karton

In de periode van 2018-2020 gebruikten we ook steeds minder papier en karton.

- Het verbruik van papier in de printers en kopieermachines op kantoor daalde met 14% in 2019 (tegenover 2018) en met nog eens 50% in 2020, al kwam dat deels door de coronacrisis.
- Voor de rest bleef ons interne verbruik van papier en karton relatief stabiel in 2019, maar in 2020 daalde het met 47%.
- Het meeste papier wordt bij AG echter verbruikt voor contractdocumenten die we via onze distributiepartners naar klanten moeten sturen. Wat dat betreft voert AG al enkele jaren een bewustmakingscampagne, waarbij we onze tussenpersonen aanmoedigen om dat soort documenten digitaal te verzenden en te bewaren. Die digitale versie is sinds 2019 ook de standaardoptie. Hoewel ons verbruik op dit vlak nog steeds te hoog ligt, beginnen de maatregelen die we in samenwerking met onze distributiepartners hebben genomen, vrucht af te werpen. Tussen 2018 en 2020 daalde ons papierverbruik voor het afdrukken van contractdocumenten met 11%.

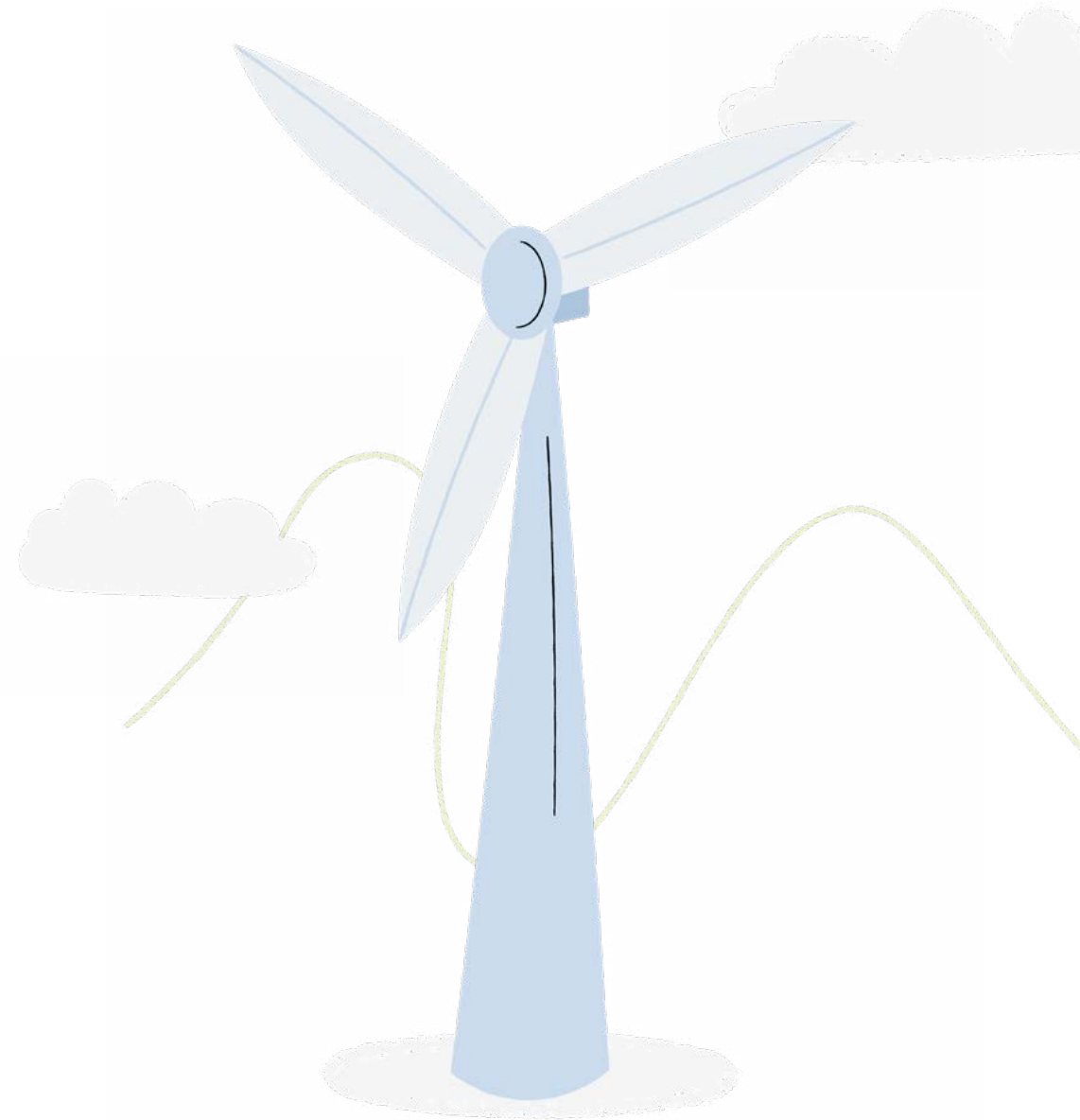
## Energie en water

AG's drie grootste kantoorgebouwen in Brussel, Antwerpen en Charleroi werden relatief recent gebouwd of kortgeleden grondig gerenoveerd. Toch verbruiken ze behoorlijk wat energie en water voor verwarming, airconditioning, licht en elektriciteit.

AG is voortdurend bezig met energiebesparende maatregelen op basis van een regelmatige controle van ons verbruik. Zo werd de volledige keukeninstallatie van ons hoofdkantoor in Brussel eind 2019 vernieuwd om ze energie-efficiënter te maken. De nieuwe installaties [vaatwasmachines, airconditioning, verlichting, ...] besparen 40% energie en het nieuwe koelingsysteem is 2.000 keer minder vervuilend dan het oude systeem. In 2020 hebben we ook nieuwe airco's geïnstalleerd in Brussel.

Nu we het over energie hebben, willen we ook vermelden dat AG al jaren enkel elektriciteit koopt uit hernieuwbare energiebronnen, die bijgevolg als 'groene' elektriciteit wordt beschouwd.

AG onderneemt niet alleen acties om het verbruik te verminderen. We werken ook aan een manier om hernieuwbare energie te produceren voor eigen gebruik. In 2020 lieten we bijvoorbeeld 427 zonnepanelen installeren op het dak van het kantoorgebouw in Brussel, met een totale oppervlakte van 683 m<sup>2</sup> en een productiecapaciteit van 140 kWp. De kantoren in Antwerpen en Charleroi zullen een gelijkaardige installatie krijgen in 2021.

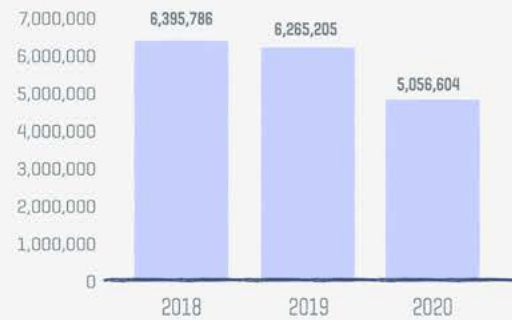




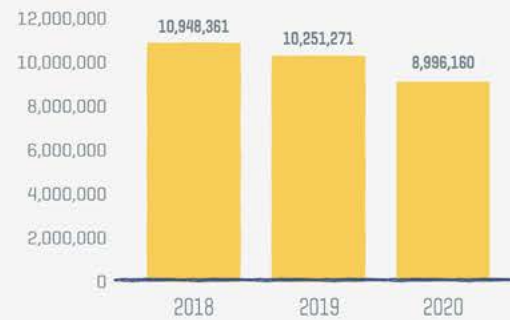


Doordat we ons verbruik systematisch monitoren en voortdurend investeren in energiebesparende maatregelen, en omdat er sinds de coronacrisis minder mensen op kantoor waren, kon AG het gasverbruik met 21% en het elektriciteitsverbruik met 18% doen dalen in de periode 2018-2020. Ons waterverbruik daalde tijdens die periode met 43%.

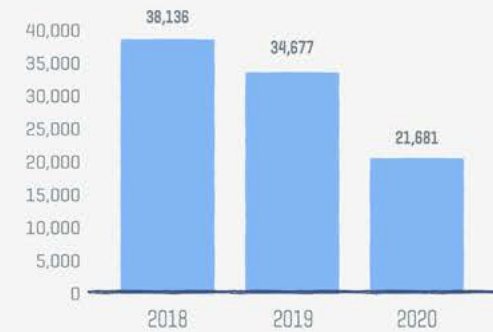
Gas (in KWh) - 31/12/2020



Elektriciteit (in KWh) - 31/12/2020



Water (in m<sup>3</sup>) - 31/12/2020



## Mobiliteit

Net als bij andere vergelijkbare dienstverleners wordt de CO<sub>2</sub>-voetafdruk van AG sterk beïnvloed door mobiliteitsaspecten, zoals pendelen, het bedrijfswagenpark en zakenreizen.

Aangezien de AG-kantoren centraal gelegen en gemakkelijk bereikbaar zijn met het openbaar vervoer, pendelen de meeste werknemers van AG met de trein of met andere vormen van openbaar vervoer. In 2019 werd bijna 73% van al het woon-werkverkeer (in kilometers) afgelegd met zachte vervoersmodi (openbaar vervoer, fietsen of wandelen). Het spreekt voor zich dat 2020 op dat vlak niet representatief was omwille van de coronacrisis.



De laatste jaren heeft AG tal van acties ondernomen om de pendelaars te steunen bij hun overstap naar zachte mobiliteit.

Dankzij het cafetariaplan van AG kunnen medewerkers een geleasede fiets (gewoon of elektrisch), een treinabonnement of een parkeerplaats bij een treinstation kopen tegen erg voordelige voorwaarden.

AG-medewerkers die met hun fiets naar het werk komen, krijgen een fietsvergoeding. Alle AG-kantoren hebben ook een fietsvriendelijke infrastructuur met laadpalen voor elektrische fietsen, kleedkamers en douches, aparte fietsrekken enzovoort. Elk jaar neemt AG ook deel aan de 'Bike to Work'-campagne van de stad Brussel, die pendelaars aanmoedigt om vaker naar het werk te fietsen.

Sinds kort zijn de parkeergebouwen van AG uitgerust met laadpalen voor elektrische en hybridewagens.



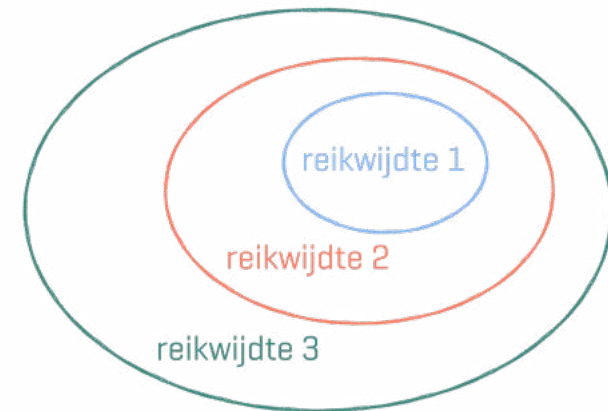
We mogen verwachten dat het aantal gependelde kilometers de komende jaren drastisch zal blijven afnemen wanneer we een veralgemeende en uitgebreide telewerkstrategie zullen toepassen.

## Onze CO<sub>2</sub>-voetafdruk

### Onze CO<sub>2</sub>-voetafdruk monitoren

Sinds 2018 meet AG met de hulp van een gespecialiseerd consultancybedrijf, CO<sub>2</sub>logic, zijn jaarlijkse CO<sub>2</sub>-uitstoot. Op basis daarvan ondernemen we gerichte acties om die uitstoot te verminderen.

De reikwijdte van die meting is heel groot en omvat de volgende aspecten:



#### Volledige reikwijdte 1

[BKG die je rechtstreeks uitstoot via je vestigingen en wagens]

Rechtstreekse uitstoot door

- Aardgas
- Bedrijfswagens
- Ontsnappen van koelmiddelen

#### Volledige reikwijdte 2

[BKG die je onrechtstreeks uitstoot via energieverbruik]

Onrechtstreekse uitstoot door

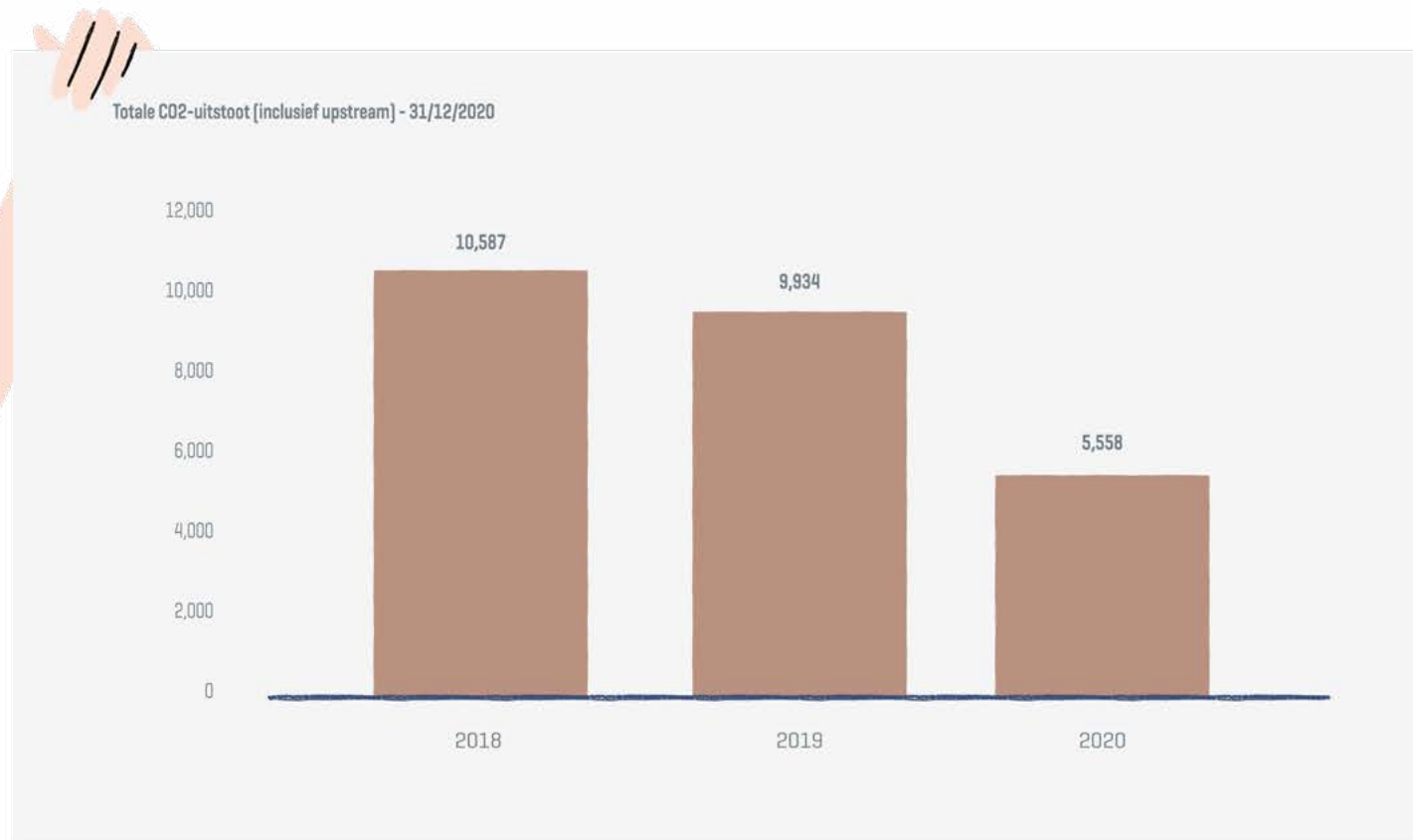
- Elektriciteit

#### Gedeeltelijke reikwijdte 3

[BKG die je onrechtstreeks uitstoot]

Andere onrechtstreekse uitstoot

- Pendelen
- Zakenreizen
- Papier, karton, plastic
- Afval



In 2019 daalde de totale CO<sub>2</sub>-uitstoot met 6% tegenover 2018. Omwille van de coronacrisis zagen we in 2020 een sterke daling van 44%.

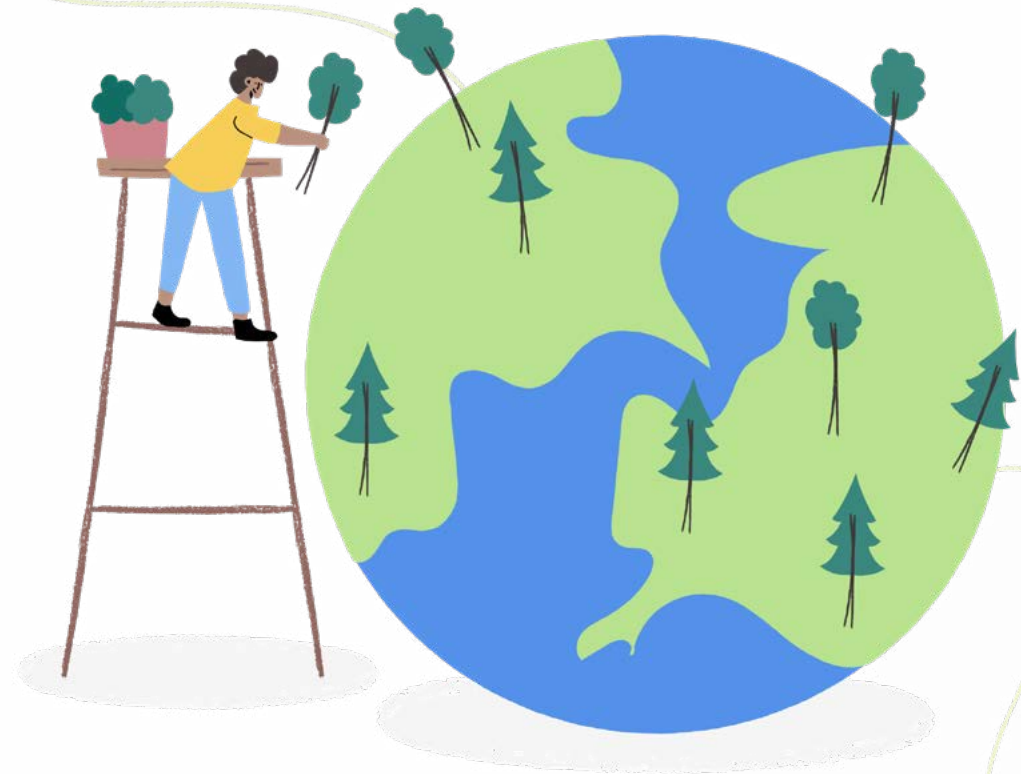
Dat komt vooral door de lockdownmaatregelen en de grootschalige telewerkactiviteit, zodat er veel minder werd gependeld en met de auto werd gereden in het algemeen.



### CO<sub>2</sub>-compensatie en koolstofneutraliteit

Om ons steentje bij te dragen aan de wereldwijde strijd tegen de klimaatopwarming, compenseren we bij AG onze resterende CO<sub>2</sub>-uitstoot door in een aantal gecertificeerde projecten te investeren. In 2018 koos AG een project in Ghana en in 2019 een in India. Om onze CO<sub>2</sub>-uitstoot van 2020 te compenseren, zullen we een gelijkaardig project uitkiezen.

Het spreekt voor zich dat die compensatiemaatregelen niets afdoen aan AG's voortdurende engagement om onze CO<sub>2</sub>-uitstoot verder te verminderen.



## Kookfornuizen in Ghana



Locatie	Ghana (Accran, Kumasi, Sekondi-Takoradi, Cape Coast, Winneba en Tema)
Soort project	Verdeling van losstaande Gyapa-kookfornuizen aan families in Ghana.
Verwachte impact op de Duurzame Ontwikkelingsdoelstellingen van de VN (SDG's):	
Bijkomende voordelen: (naast CO <sub>2</sub> -reductie)	<p>Dit project zal niet alleen de uitstoot van broeikasgassen verminderen, maar ook de volgende bijkomende voordelen hebben:</p> <ul style="list-style-type: none"> <li>Minder ontbossing en meer biodiversiteit: houtskoolproductie en -gebruik zijn grote oorzaken van ontbossing in Ghana. Doordat er nog steeds vraag is naar houtskool, komen de weinige bossen die nog overblijven onder druk te staan. Dat zal zo blijven tot de ontbossing wordt omgekeerd of ingeperkt.</li> <li>Minder luchtvervuiling binnen door brandstofverbranding in de gezinswoning</li> <li>Minder kosten voor de aankoop van brandstof voor gezinnen</li> <li>Lokale werkgelegenheid: aangezien de fornuizen in Ghana worden geproduceerd en verkocht, hebben de activiteiten van het project banen gecreëerd over de hele leveringsketen, van de productie tot de distributie en de verkoop van de fornuizen.</li> </ul>
Certificering	Gold Standard

## Windturbines in India



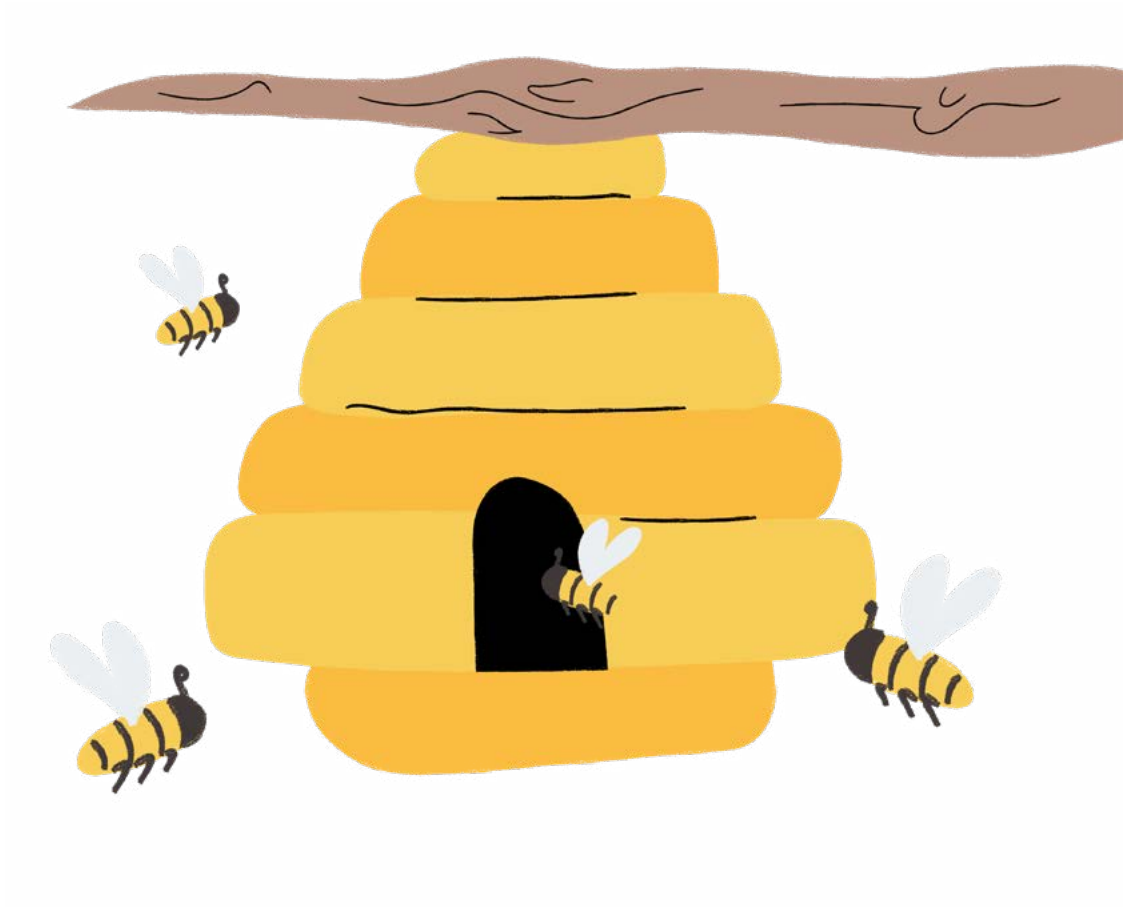
Locatie	Verschillende locaties in India, zoals Karnataka, Andhra Pradesh en Tamil Nadu
Soort project	Windturbines
Verwachte impact op de Duurzame Ontwikkelingsdoelstellingen van de VN (SDG's):	
Bijkomende voordelen: (naast CO <sub>2</sub> -reductie)	<p>Banen voor lokale bevolking met duurzame carrières in beveiliging en onderhoud.</p> <ul style="list-style-type: none"> <li>Milieuvriendelijke technologie</li> <li>Niet meer afhankelijk van fossiele brandstoffen zoals kool of dieselgeneratoren</li> <li>Helpt om de kloof tussen vraag en aanbod van het land te dichten (meer vraag naar energie door bevolkingstoename)</li> <li>Schone lucht</li> </ul>
Certificering	VCS

## Meer biodiversiteit in de stad

### Het project Made in Abeilles

AG neemt actief deel aan de bescherming van bijen. Daarom besloten we om het project "Made in Abeilles" te steunen. In 2019 lieten we bijenkorven installeren op het dak van een van onze kantoorgebouwen in Brussel.

Dit project maakt het mogelijk om de lokale biodiversiteit te beschermen en doet mensen beseffen hoe belangrijk het is om bijen te respecteren. Bovendien kunnen we nu lokale en artisanale honing maken voor een redelijke prijs.





## Een belangrijke reis voor ons allemaal...



Van een verantwoordelijk en toekomstgericht investeringsbeleid tot producten en diensten die duurzame oplossingen bieden. Van koolstofneutraliteit tot een divers HR-beleid dat ons allemaal samenbrengt... Zoals u in dit eerste duurzaamheidsverslag hebt kunnen lezen, heeft AG vastberaden zijn eerste stappen gezet om een bedrijf te worden dat waarde hecht aan duurzaamheid en aan "maatschappelijk verantwoord ondernemen" en dat daar ook naar handelt. We beseffen dat we nog een lange weg te gaan hebben en dat we nooit het einde zullen bereiken, aangezien de wereld verandert volgens maatschappelijke, economische en technologische uitdagingen en opportuniteiten.

Toch is AG resoluter dan ooit om te luisteren naar al onze stakeholders (klanten, aandeelhouders, medewerkers, toezichthouders, distributiepartners en de samenleving) en te doen wat zij van ons verwachten: een duurzame aanpak volgen die voldoet aan alle relevante criteria omtrent het milieu, de samenleving en een goed bestuur. Daarvoor zal AG zich niet alleen inzetten als bedrijf; we hebben ook meer dan 4.000 enthousiaste medewerkers die er hun schouders onderzetten. Gelukkig hebben we een stevige basis als beginpunt.

We bestaan als verzekeraar al 200 jaar en ons bedrijf is diepgeworteld in de Belgische economie. Het zit dus in ons DNA om aandacht te hebben voor fundamentele individuele en maatschappelijke behoeften – op basis van

het principe van solidariteit tussen alle verzekerde partijen – en om oplossingen te bieden die gericht zijn op de lange termijn en op toekomstige generaties. De toekomst van die generaties en van de planeet, een harmonische en diverse samenleving waarin iedereen kansen krijgt, een bedrijfsbeheer dat berust op ethische en fundamentele menselijke waarden... In de komende jaren zullen we belangrijke keuzes moeten maken op al die vlakken.

*Als verzekeraar, als investeerder, als werkgever en als steunpunt in het leven van mensen, kunnen en zullen wij ons steentje bijdragen aan een duurzame en welvarende samenleving.*

Het is de verantwoordelijkheid van alle stakeholders, beleidsmakers, opiniemakers en bedrijfsleiders, maar ook van ieder van ons, om duurzame keuzes te maken. Met respect voor de planeet, de mensen, de economie en de samenleving. AG is vastbesloten om die keuzes te maken.

**Nathalie Erdmanis,**  
**Director of Sustainability**



An illustration of a woman with long dark hair, wearing an orange long-sleeved shirt and dark blue pants, sitting on a stylized globe of the Earth. She has her right hand raised in a gesture of thanks. A white speech bubble next to her contains the Dutch word 'Bedankt'. The globe is green with blue oceans. The background is a light green gradient with a white abstract line in the top left corner.

**Bedankt**